



**Администрация муниципального образования Громовское сельское поселение
муниципального образования Приозерский муниципальный район
Ленинградской области**

ПОСТАНОВЛЕНИЕ

от 26 июня 2017 года

№ 216

Об утверждении административного регламента по предоставлению муниципальной услуги «Организация предоставления во владение и (или) в пользование объектов имущества, включенных в перечень муниципального имущества, предназначенного для предоставления во владение и (или пользование) субъектам малого и среднего предпринимательства и организациям, образующим инфраструктуру поддержки субъектов малого и среднего предпринимательства»

В соответствии с Федеральным законом от 27.07.2010 года № 210-ФЗ «Об организации предоставления государственных и муниципальных услуг», Федеральным законом от 06.10.2003 года № 131-ФЗ «Об общих принципах организации местного самоуправления в Российской Федерации», Правилами разработки и утверждения административных регламентов предоставления государственных услуг, утвержденными постановлением Правительства Российской Федерации от 16.05.2011 года № 373 (ред. от 23.01.2014 года), постановлением администрации МО Громовское сельское поселение муниципального образования Приозерский муниципальный район Ленинградской области от 07.11.2011 года № 197 «Об утверждении Порядка разработки и утверждения административных регламентов предоставления муниципальных услуг», Уставом муниципального образования Громовское сельское поселение муниципального образования Приозерский муниципальный район Ленинградской области, администрация муниципального образования Громовское сельское поселение муниципального образования Приозерский муниципальный район Ленинградской области **ПОСТАНОВЛЯЕТ:**

1. Утвердить административный регламент по предоставлению муниципальной услуги «Организация предоставления во владение и (или) в пользование объектов имущества, включенных в перечень муниципального имущества, предназначенного для предоставления во владение и (или пользование) субъектам малого и среднего предпринимательства и организациям, образующим инфраструктуру поддержки субъектов малого и среднего предпринимательства» в муниципальном образовании

Громовское сельское поселение муниципального образования Приозерский муниципальный район Ленинградской области (Приложение).

2. Настоящее Постановление вступает в силу со дня опубликования на официальном сайте муниципального образования Громовское сельское поселение www.admingromovo.ru.

3. Опубликовать настоящее постановление в средствах массовой информации и в сети Интернет на официальном сайте поселения <http://www.admingromovo.ru/>

4. Внести изменения в реестр муниципальных услуг и в электронную версию реестра государственных услуг для размещения на портале госуслуг.

5. Контроль за исполнением настоящего постановления оставляю за собой.

Глава администрации:

А.П.Кутузов

Утвержден
постановлением администрации
муниципального образования
Громовское сельское поселение
муниципального образования
Приозерский муниципальный
район Ленинградской области
от 26.06.2017 года № 216
(Приложение)

АДМИНИСТРАТИВНЫЙ РЕГЛАМЕНТ
по предоставлению муниципальной услуги «Организация предоставления во владение и (или) в пользование объектов имущества, включенных в перечень муниципального имущества, предназначенного для предоставления во владение и (или) пользование) субъектам малого и среднего предпринимательства и организациям, образующим инфраструктуру поддержки субъектов малого и среднего предпринимательства»

I. Общие положения

1.1. Наименование муниципальной услуги: «Организация предоставления во владение и (или) в пользование объектов имущества, включенных в перечень муниципального имущества, предназначенного для предоставления во владение и (или) пользование) субъектам малого и среднего предпринимательства и организациям, образующим инфраструктуру поддержки субъектов малого и среднего предпринимательства» (далее - муниципальная услуга).

Административный регламент по предоставлению муниципальной услуги разработан в целях повышения качества исполнения и доступности предоставления муниципальной услуги, создания комфортных условий для получения и предоставления муниципальной услуги и определяет сроки и последовательность действий (административных процедур) при предоставлении администрацией МО Громовское сельское поселение муниципальной услуги.

1.2. Муниципальную услугу предоставляет администрация МО Громовское сельское поселение МО Приозерский район Ленинградской области (далее – орган местного самоуправления, администрация МО)

1.3. Ответственные за предоставление муниципальной услуги специалисты администрации МО:

1.4. При предоставлении муниципальной услуги администрация взаимодействует с:

1.4.1. администрацией МО Приозерский район.

1.5. Места нахождения, справочные телефоны и адреса электронной почты органов местного самоуправления Ленинградской области приведены в приложении 1 к административному регламенту.

1.6. Муниципальная услуга может быть предоставлена при обращении в многофункциональный центр предоставления государственных и муниципальных услуг (далее - МФЦ).

Информация о местах нахождения и графике работы, справочных телефонах и адресах электронной почты МФЦ приведена в приложении 2 к административному регламенту.

1.7. Адрес портала государственных и муниципальных услуг (функций) Ленинградской области и официальных сайтов органов исполнительной власти Ленинградской области в сети Интернет.

Электронный адрес портала государственных и муниципальных услуг Ленинградской области (далее – ПГУ ЛО): <http://gu.lenobl.ru/>;

Электронный адрес официального сайта Администрации Ленинградской области <http://www.lenobl.ru/>;

Электронный адрес официального сайта органа местного самоуправления adm-gromovo@yandex.ru.

1.8. Информация о порядке предоставления муниципальной услуги предоставляется:

– по телефону специалистами администрации (непосредственно в день обращения заинтересованных лиц);

– на Интернет–сайте МО администрации;

– на Портале государственных и муниципальных услуг Ленинградской области: <http://gu.lenobl.ru/>;

– на портале Федеральной государственной информационной системы «Единый портал государственных и муниципальных услуг (функций)»: <http://www.gosuslugi.ru>;

– при обращении в МФЦ.

Письменные обращения заинтересованных лиц, поступившие почтовой корреспонденцией, по адресу: 188732, Ленинградская область, Приозерский район, п. Громово, ул. Центральная, д. 12в, а также в электронном виде на электронный адрес МО: adm-gromovo@yandex.ru. рассматриваются ответственными структурными подразделениями МО в порядке ч. 1 ст. 12 Федерального закона от 02.05.2006 № 59 «О порядке рассмотрения обращений граждан Российской Федерации» в течение 30 дней со дня регистрации письменного обращения и даты получения электронного документа.

Индивидуальное письменное информирование осуществляется при обращении граждан путем почтовых отправлений, в том числе с приложением необходимых документов, заверенных усиленной квалифицированной электронной подписью (ответ на запрос, направленный по электронной почте, направляется в виде электронного документа на адрес электронной почты отправителя запроса).

1.9. Муниципальная услуга предоставляется: субъектам малого и среднего предпринимательства, организациям, образующим инфраструктуру поддержки субъектов малого и среднего предпринимательства, в соответствии с Федеральным законом от 24.07.2007 № 209 ФЗ «О развитии малого и среднего предпринимательства в Российской Федерации», либо их уполномоченным представителям, наделенным соответствующими полномочиями в порядке, установленном законодательством Российской Федерации (далее - заявители).

Раздел II. Стандарт предоставления муниципальной услуги

2.1. Муниципальная услуга - «Организация предоставления во владение и (или) в пользование объектов имущества, включенных в перечень муниципального имущества, предназначенного для предоставления во владение и (или пользование) субъектам малого и среднего предпринимательства и организациям, образующим инфраструктуру поддержки субъектов малого и среднего предпринимательства» (далее – муниципальная услуга).

2.2. Предоставление муниципальной услуги осуществляется администрацией муниципального образования.

2.3. Результатом предоставления муниципальной услуги (далее - документами, выдаваемыми по результатам оказания муниципальной услуги) может являться:

2.3.1. Договор о передаче имущества казны муниципального образования в аренду, безвозмездное пользование, доверительное управление без проведения торгов;

2.3.2. Уведомление об объявлении конкурсной процедуры (форма представлена в

приложении № 6 к настоящему административному регламенту);

2.3.3. Уведомление об объявленной конкурсной процедуре (форма представлена в приложении № 7 к настоящему административному регламенту);

2.3.4. Уведомление об отказе в предоставлении услуги.

2.4. Срок предоставления муниципальной услуги, предусмотренной настоящим Административным регламентом, составляет 90 календарных дней со дня поступления заявления и необходимых документов.

2.5. Нормативные правовые акты, регулирующие предоставление муниципальной услуги:

- Конституция Российской Федерации от 12.12.1993г;

- «Гражданский кодекс Российской Федерации (часть первая)» от 30.11.1994 N 51-ФЗ;

- «Гражданский кодекс Российской Федерации (часть вторая)» от 26.01.1996 N 14-ФЗ;

- Федеральный закон от 27.07.2010 N 210-ФЗ «Об организации предоставления государственных и муниципальных услуг»;

- Федеральный закон от 26.07.2006 N 135-ФЗ «О защите конкуренции»;

- Федеральный закон от 02.05.2006 № 59-ФЗ «О порядке рассмотрения обращений граждан Российской Федерации»;

- Федеральный закон от 24.07.2007 № 209 ФЗ «О развитии малого и среднего предпринимательства в Российской Федерации»;

- Федеральный закон от 6 апреля 2011 г. N 63-ФЗ «Об электронной подписи» - Федеральный закон от 27.07.2006 № 152-ФЗ «О персональных данных»;

- Приказ ФАС России от 10.02.2010 N 67 «О порядке проведения конкурсов или аукционов на право заключения договоров аренды, договоров безвозмездного пользования, договоров доверительного управления имуществом, иных договоров, предусматривающих переход прав в отношении государственного или муниципального имущества, и перечне видов имущества, в отношении которого заключение указанных договоров может осуществляться путем проведения торгов в форме конкурса»;

- приказ Министерства связи и массовых коммуникаций Российской Федерации от 13.04.2012 г. N 107 «Об утверждении Положения о федеральной государственной информационной системе «Единая система идентификации и аутентификации в инфраструктуре, обеспечивающей информационно-технологическое взаимодействие информационных систем, используемых для предоставления государственных и муниципальных услуг в электронной форме»;

- нормативные правовые акты муниципального образования.

2.6. Для предоставления данной муниципальной услуги к заявлению, оформленному по форме согласно приложению 3 к настоящему Административному регламенту, прилагаются следующие документы, заверенные должным образом:

2.6.1. Для юридических лиц и их уполномоченных представителей:

- копии учредительных документов юридического лица (Устав (Положения) со всеми зарегистрированными изменениями и дополнениями, копия выписки из Единого государственного реестра юридических лиц (ЕГРЮЛ), свидетельство о постановке на учет в налоговом органе, документ об избрании (назначении) руководителя, справка о банковских реквизитах);

- выписка из протокола об избрании или приказ о назначении на должность руководителя лица, действующего в силу закона, Устава (Положения) от имени юридического лица без доверенности;

- доверенность, выданная юридическим лицом за подписью его руководителя и скрепленная печатью организации (в случае если заявление подается представителем);

- копия документа, удостоверяющего личность лица, имеющего право действовать от имени заявителя без доверенности, либо его доверенного лица в случае, если интересы

заявителя представляет доверенное лицо, и оригинал для сверки;

- копии документов, подтверждающих право юридического лица на получение объектов в пользование без процедуры торгов (в соответствии с ст. 17.1 Федерального закона от 26.07.2006 N 135-ФЗ «О защите конкуренции»).

2.6.2. Для индивидуальных предпринимателей и их уполномоченных представителей:

копия выписки из Единого государственного реестра индивидуальных предпринимателей (ЕГРИП), свидетельство о постановке на учет в налоговом органе, справка о банковских реквизитах;

- копия документа, удостоверяющего личность заявителя, либо его доверенного лица в случае, если интересы заявителя представляет доверенное лицо, и оригинал для сверки;

- копии документов, подтверждающих право индивидуального предпринимателя на получение объектов в пользование без процедуры торгов (в соответствии с ст. 17.1 Федерального закона от 26.07.2006 N 135-ФЗ «О защите конкуренции»).

2.6.3. Специалисты органа местного самоуправления не вправе требовать от заявителя:

- представления документов и информации или осуществления действий, представление или осуществление которых не предусмотрено настоящим административным регламентом;

- представления документов и информации, которые в соответствии с нормативными правовыми актами Российской Федерации, нормативными правовыми актами находятся в распоряжении государственных органов, органов местного самоуправления и (или) подведомственных государственным органам и органам местного самоуправления организаций, участвующих в предоставлении муниципальной услуги.

2.7. Перечень документов, необходимых в соответствии с нормативными правовыми актами для предоставления муниципальной услуги, которые находятся в распоряжении государственных органов, органов местного самоуправления и иных органов, и подлежащих представлению в рамках межведомственного взаимодействия:

2.7.1. Для юридических лиц:

- выписки из Единого государственного реестра юридических лиц (ЕГРЮЛ);

2.7.2. Для индивидуальных предпринимателей:

- выписка из Единого государственного реестра индивидуальных предпринимателей (ЕГРИП);

2.7.3. Документы, указанные в п.2.7 административного регламента, необходимые для предоставления муниципальной услуги и подлежащие представлению в рамках межведомственного взаимодействия не могут быть затребованы у заявителя (заявителей), при этом заявитель (заявители) вправе их предоставить вместе с заявлением.

2.8. Заявитель вправе по собственной инициативе представить документы для предоставления муниципальной услуги, относящиеся к предмету и существу предоставления муниципальной услуги.

2.9. В заявлении не указано название заявителя, направившего заявление, или почтовый адрес, по которому должен быть направлен ответ.

2.10. В заявлении содержатся нецензурные либо оскорбительные выражения, угрозы жизни, здоровью и имуществу должностного лица, а также членов его семьи.

2.11. Текст заявления не поддается прочтению.

2.12. Основанием для приостановления предоставления муниципальной услуги является необходимость в подтверждении представленной заявителем информации, получении дополнительной информации, а также доработке представленных заявителем документов.

В этом случае срок предоставления государственной услуги может быть продлен, но не более чем на 20 рабочих дней.

2.13. Заявителю в предоставлении муниципальной услуги отказывается в следующих случаях:

2.13.1. Если заявитель не является лицом, указанным в пункте 1.9 настоящего Административного регламента;

2.13.2. Если заявитель не соответствует требованиям действующего законодательства, предъявляемым к лицу, которому предоставляется муниципальная услуга;

2.13.3. Не представлены все документы или установлено их несоответствие требованиям, указанным в пункте 2.6.1 - 2.6.3 настоящего Административного регламента;

2.13.4. Испрашиваемое заявителем имущество отсутствует в перечнях муниципального имущества, предназначенного для предоставления во владение и (или) в пользование субъектам малого и среднего предпринимательства и организациям, образующим инфраструктуру поддержки субъектов малого и среднего предпринимательства.

2.13.5. Правовыми актами Российской Федерации или Ленинградской области установлены ограничения на распоряжение данным имуществом;

2.13.6. Имеется вступившее в законную силу судебное решение о несоответствии заявителя требованиям законодательства Российской Федерации, предъявляемым к лицу, которому предоставляется муниципальная услуга;

2.13.7. Принятие главой администрации МО решения об отказе в предоставлении (оказании) муниципальной услуги с учетом решения комиссии администрации МО.

2.14. Предоставление муниципальной услуги является бесплатным для заявителей.

2.15. Максимальный срок ожидания в очереди при подаче заявления о предоставлении муниципальной услуги и при получении результата предоставления муниципальной услуги 15 минут.

2.16. Максимальное время ожидания заявителем в очереди при подаче дополнительных документов к заявлению, заявления на получение информации, консультации, итоговых решений не должно превышать 15 минут.

2.17. В день поступления в канцелярию МО заявления заинтересованного лица срок регистрации о предоставлении муниципальной услуги составляет:

- в случае личного обращения заявителя - в течение 3 (трех) рабочих дней;

- в случае поступления заявления и документов посредством почтовой корреспонденции - в течение 3 (трех) рабочих дней.

2.18. Требования к помещениям, в которых предоставляется муниципальная услуга, к залу ожидания, местам для заполнения запросов о предоставлении муниципальной услуги, информационным стендам с образцами их заполнения и перечнем документов, необходимых для предоставления муниципальной услуги.

2.18.1. Предоставление муниципальной услуги осуществляется в специально выделенных для этих целей помещениях органа местного самоуправления Ленинградской области (далее - ОМСУ) или в МФЦ.

2.18.2. Наличие на территории, прилегающей к зданию, не менее 10 процентов мест (но не менее одного места) для парковки специальных автотранспортных средств инвалидов, которые не должны занимать иные транспортные средства. Инвалиды пользуются местами для парковки специальных транспортных средств бесплатно. На территории, прилегающей к зданию, в которых размещены МФЦ, располагается бесплатная парковка для автомобильного транспорта посетителей, в том числе предусматривающая места для специальных автотранспортных средств инвалидов.

2.18.3. Помещения размещаются преимущественно на нижних, предпочтительнее на первых этажах здания, с предоставлением доступа в помещение инвалидам.

2.18.4. Вход в здание (помещение) и выход из него оборудуются информационными табличками (вывесками), содержащие информацию о режиме его работы.

2.18.5. Помещения оборудованы пандусами, позволяющими обеспечить беспрепятственный доступ инвалидов, санитарно-техническими комнатами (доступными для инвалидов).

2.18.6. При необходимости инвалиду предоставляется помощник из числа работников ОМСУ (организации, МФЦ) для преодоления барьеров, возникающих при предоставлении муниципальной услуги наравне с другими гражданами.

2.18.7. Вход в помещение и места ожидания оборудованы кнопками, а также содержат информацию о контактных номерах телефонов для вызова работника, ответственного за сопровождение инвалида.

2.18.8. Наличие визуальной, текстовой и мультимедийной информации о порядке предоставления муниципальных услуг, знаков, выполненных рельефно-точечным шрифтом Брайля.

2.18.9. Оборудование мест повышенного удобства с дополнительным местом для собаки – поводья и устройств для передвижения инвалида (костылей, ходунков).

2.18.10. Характеристики помещений приема и выдачи документов в части объемно-планировочных и конструктивных решений, освещения, пожарной безопасности, инженерного оборудования должны соответствовать требованиям нормативных документов, действующих на территории Российской Федерации.

2.18.11. Помещения приема и выдачи документов должны предусматривать места для ожидания, информирования и приема заявителей.

2.18.12. Места ожидания и места для информирования оборудуются стульями, кресельными секциями, скамьями и столами (стойками) для оформления документов с размещением на них бланков документов, необходимых для получения муниципальной услуги, канцелярскими принадлежностями, а также информационные стенды, содержащие актуальную и исчерпывающую информацию, необходимую для получения муниципальной услуги, и информацию о часах приема заявлений.

2.18.13. Места для проведения личного приема заявителей оборудуются столами, стульями, обеспечиваются канцелярскими принадлежностями для написания письменных обращений.

2.19. Показатели доступности муниципальной услуги (общие, применимые в отношении всех заявителей):

1) равные права и возможности при получении муниципальной услуги для заявителей;

2) транспортная доступность к месту предоставления муниципальной услуги;

3) режим работы ОМСУ, обеспечивающий возможность подачи заявителем запроса о предоставлении муниципальной услуги в течение рабочего времени;

4) возможность получения полной и достоверной информации о муниципальной услуге в ОМСУ, МФЦ, по телефону, на официальном сайте органа, предоставляющего услугу, посредством ПГУ ЛО;

5) обеспечение для заявителя возможности подать заявление о предоставлении муниципальной услуги посредством МФЦ, в форме электронного документа на ПГУ ЛО, а также получить результат;

6) обеспечение для заявителя возможности получения информации о ходе и результате предоставления муниципальной услуги с использованием ПГУ ЛО.

2.20. Показатели доступности муниципальной услуги (специальные, применимые в отношении инвалидов):

1) наличие на территории, прилегающей к зданию, в котором осуществляется предоставление муниципальной услуги, мест для парковки специальных автотранспортных средств инвалидов;

2) обеспечение беспрепятственного доступа инвалидов к помещениям, в которых предоставляется муниципальная услуга;

3) получение для инвалидов в доступной форме информации по вопросам

предоставления муниципальной услуги, в том числе об оформлении необходимых для получения муниципальной услуги документов, о совершении им других необходимых для получения муниципальной услуги действий, сведений о ходе предоставления муниципальной услуги;

4) наличие возможности получения инвалидами помощи (при необходимости) от работников организации для преодоления барьеров, мешающих получению услуг наравне с другими лицами.

2.21. Показатели качества муниципальной услуги:

1) соблюдение срока предоставления муниципальной услуги;

2) соблюдение требований стандарта предоставления муниципальной услуги;

3) удовлетворенность заявителя профессионализмом должностных лиц ОМСУ, МФЦ при предоставлении услуги;

4) соблюдение времени ожидания в очереди при подаче запроса и получении результата;

5) осуществление не более одного взаимодействия заявителя с должностными лицами ОМСУ при получении муниципальной услуги;

6) отсутствие жалоб на действия или бездействия должностных лиц ОМСУ, поданных в установленном порядке.

2.22. Предоставление муниципальной услуги посредством МФЦ осуществляется в подразделениях государственного бюджетного учреждения Ленинградской области «Многофункциональный центр предоставления государственных и муниципальных услуг» (далее – ГБУ ЛО «МФЦ») при наличии вступившего в силу соглашения о взаимодействии между ГБУ ЛО «МФЦ» и органом местного самоуправления. Предоставление муниципальной услуги в иных МФЦ осуществляется при наличии вступившего в силу соглашения о взаимодействии между ГБУ ЛО «МФЦ» и иным МФЦ.

2.22.1. Иные требования, в том числе учитывающие особенности предоставления муниципальной услуги в МФЦ.

В случае подачи документов в орган местного самоуправления посредством МФЦ специалист МФЦ, осуществляющий прием и обработку документов, представляемых для получения государственной услуги, выполняет следующие действия:

определяет предмет обращения;

проводит проверку полномочий лица, подающего документы;

проводит проверку правильности заполнения запроса и соответствия представленных документов требованиям настоящего административного регламента;

осуществляет сканирование представленных документов, формирует электронное дело, все документы которого связываются единым уникальным идентификационным кодом, позволяющим установить принадлежность документов конкретному заявителю и виду государственной услуги;

направляет копии документов, с составлением описи этих документов по реестру в орган местного самоуправления:

- в электронном виде (в составе пакетов электронных дел) в день обращения заявителя в МФЦ;

- на бумажных носителях – в течение трех рабочих дней со дня обращения заявителя (уполномоченного лица) в МФЦ (подлинники и/или нотариально заверенные копии, либо копии, заверенные уполномоченными лицами МФЦ), посредством курьерской связи, с составлением описи передаваемых документов, с указанием даты, количества листов, фамилии, должности и подписанные уполномоченным специалистом МФЦ.

При обнаружении несоответствия документов требованиям настоящего административного регламента специалист МФЦ, осуществляющий прием документов, уведомляет заявителя (уполномоченное лицо) о наличии препятствий к приему заявки и возвращает документы заявителю (уполномоченному лицу) для устранения выявленных недостатков.

По окончании приема документов специалист МФЦ выдает заявителю (уполномоченному лицу) расписку в приеме документов.

При обращении заявителя (уполномоченного лица) в орган местного самоуправления посредством МФЦ и при указании заявителем (уполномоченным лицом) места получения ответа (результата предоставления муниципальной услуги) в МФЦ, ответственный специалист органа местного самоуправления направляет в МФЦ документы, являющиеся результатом предоставления муниципальной услуги, для их последующей передачи заявителю (уполномоченному лицу), в срок не более 1 рабочего дня со дня их регистрации в органе местного самоуправления и не позднее двух рабочих дней до окончания срока предоставления муниципальной услуги.

Специалист МФЦ, ответственный за выдачу документов, полученных от органа местного самоуправления, в день получения документов сообщает заявителю (уполномоченному лицу) о принятом решении по телефону (с записью даты и времени телефонного звонка), а также о возможности получения документов в МФЦ.

Выдача договора о передаче имущества казны муниципального образования в аренду, безвозмездное пользование, доверительное управление без проведения торгов и других исходящих форм осуществляется на основании документов, удостоверяющих личность, под роспись в журнале учета выданных документов заявителям.

После подписания заявителем документов, являющихся результатом предоставления муниципальной услуги, один экземпляр договора о передаче имущества казны муниципального образования в аренду, безвозмездное пользование, доверительное управление без проведения торгов возвращается МФЦ согласно реестра передачи в орган местного самоуправления в срок не более 3 рабочих дней со дня их подписания.

Передача сопроводительной ведомости неполученных договоров о передаче имущества казны муниципального образования в аренду, безвозмездное пользование, доверительное управление без проведения торгов и других исходящих форм по истечению двух месяцев направляется в орган местного самоуправления по реестру невостребованных документов.

2.23. Особенности предоставления муниципальной услуги в электронном виде.

2.23.1. Особенности предоставления муниципальной услуги в электронном виде, в том числе предоставления возможности подачи электронных документов на ПГУ ЛО.

Предоставление муниципальной услуги в электронном виде осуществляется при технической реализации услуги на ПГУ ЛО.

Деятельность ПГУ ЛО по организации предоставления муниципальной услуги осуществляется в соответствии с Федеральным законом от 27.07.2010 № 210-ФЗ «Об организации предоставления государственных и муниципальных услуг», Федеральным законом от 27.07.2006 № 149-ФЗ «Об информации, информационных технологиях и о защите информации», постановлением Правительства Российской Федерации от 25.06.2012 № 634 «О видах электронной подписи, использование которых допускается при обращении за получением государственных и муниципальных услуг».

2.23.1.1. Для получения муниципальной услуги через ПГУ ЛО заявителю необходимо предварительно пройти процесс регистрации в Единой системе идентификации и аутентификации (далее – ЕСИА).

2.23.1.2. Муниципальная услуга может быть получена через ПГУ ЛО следующими способами:

с обязательной личной явкой на прием в Администрацию;

без личной явки на прием в Администрацию.

2.23.1.3. Для получения муниципальной услуги без личной явки на приём в Администрацию заявителю необходимо предварительно оформить усиленную квалифицированную электронную подпись (далее – ЭП) для заверения заявления и документов, поданных в электронном виде на ПГУ ЛО.

2.23.1.4. Для подачи заявления через ПГУ ЛО заявитель должен выполнить

следующие действия:

пройти идентификацию и аутентификацию в ЕСИА;

в личном кабинете на ПГУ ЛО заполнить в электронном виде заявление на оказание услуги;

в случае, если заявитель выбрал способ оказания услуги с личной явкой на прием в Администрацию – приложить к заявлению электронные документы;

в случае, если заявитель выбрал способ оказания услуги без личной явки на прием в Администрацию:

- приложить к заявлению электронные документы, заверенные усиленной квалифицированной электронной подписью;

- приложить к заявлению электронный документ, заверенный усиленной квалифицированной электронной подписью нотариуса (в случае, если требуется представление документов, заверенных нотариально);

- заверить заявление усиленной квалифицированной электронной подписью, если иное не установлено действующим законодательством.

направить пакет электронных документов в Администрацию посредством функционала ПГУ ЛО.

2.23.1.5. В результате направления пакета электронных документов посредством ПГУ ЛО в соответствии с требованиями пункта 4 или 5 автоматизированной информационной системой межведомственного электронного взаимодействия Ленинградской области (далее – АИС «Межвед ЛО») производится автоматическая регистрация поступившего пакета электронных документов и присвоение пакету уникального номера дела. Номер дела доступен заявителю в личном кабинете ПГУ ЛО.

2.23.1.6. При предоставлении муниципальной услуги через ПГУ ЛО, в случае если направленные заявителем (уполномоченным лицом) электронное заявление и электронные документы заверены усиленной квалифицированной электронной подписью, должностное лицо Администрации выполняет следующие действия:

формирует пакет документов, поступивший через ПГУ ЛО, и передает должностному лицу Администрации, наделенному в соответствии с должностным регламентом функциями по выполнению административной процедуры по приему заявлений и проверке документов, представленных для рассмотрения;

после рассмотрения документов и принятия решения о предоставлении муниципальной услуги (отказе в предоставлении) заполняет предусмотренные в АИС «Межвед ЛО» формы о принятом решении и переводит дело в архив АИС «Межвед ЛО»;

уведомляет заявителя о принятом решении с помощью указанных в заявлении средств связи, затем направляет уведомление способом, указанным в заявлении: почтой, либо выдает его при личном обращении заявителя, либо направляет уведомление, подписанное усиленной квалифицированной электронной подписью должностного лица, принявшего решение, в Личный кабинет заявителя.

2.23.1.7. При предоставлении муниципальной услуги через ПГУ ЛО, в случае если направленные заявителем (уполномоченным лицом) электронное заявление и электронные документы не заверены усиленной квалифицированной электронной подписью, должностное лицо Администрации выполняет следующие действия:

формирует пакет документов, поступивший через ПГУ ЛО, и передает должностному лицу Администрации, наделенному в соответствии с должностным регламентом функциями по выполнению административной процедуры по приему заявлений и проверке документов, представленных для рассмотрения;

формирует через АИС «Межвед ЛО» приглашение на прием, которое должно содержать следующую информацию: адрес Администрации, в которую необходимо обратиться заявителю, дату и время приема, номер очереди, идентификационный номер приглашения и перечень документов, которые необходимо представить на приеме. В АИС «Межвед ЛО» дело переводит в статус «Заявитель приглашен на прием».

В случае неявки заявителя на прием в назначенное время заявление и документы хранятся в АИС «Межвед ЛО» в течение 30 календарных дней, затем должностное лицо Администрации, наделенное, в соответствии с должностным регламентом, функциями по приему заявлений и документов через ПГУ ЛО переводит документы в архив АИС «Межвед ЛО».

Заявитель должен явиться на прием в указанное время. В случае, если заявитель явился позже, он обслуживается в порядке живой очереди. В любом из случаев должностное лицо Администрации, ведущее прием, отмечает факт явки заявителя в АИС «Межвед ЛО», дело переводит в статус «Прием заявителя окончен».

После рассмотрения документов и принятия решения о предоставлении (отказе в предоставлении) муниципальной услуги заполняет предусмотренные в АИС «Межвед ЛО» формы о принятом решении и переводит дело в архив АИС «Межвед ЛО».

Должностное лицо Администрации уведомляет заявителя о принятом решении с помощью указанных в заявлении средств связи, затем направляет уведомление способом, указанным в заявлении: в письменном виде почтой, либо выдает его при личном обращении заявителя, либо направляет уведомление, подписанное усиленной квалифицированной электронной подписью должностного лица, принявшего решение, в личный кабинет ПГУ.

2.23.1.8. В случае поступления всех документов, указанных в пункте 2.6. настоящего административного регламента, и отвечающих требованиям, в форме электронных документов (электронных образов документов), удостоверенных усиленной квалифицированной электронной подписью, днем обращения за предоставлением муниципальной услуги считается дата регистрации приема документов на ПГУ ЛО.

В случае, если направленные заявителем (уполномоченным лицом) электронное заявление и документы не заверены усиленной квалифицированной электронной подписью, днем обращения за предоставлением муниципальной услуги считается дата личной явки заявителя в Администрацию с предоставлением документов, указанных в пункте 2.6. настоящего административного регламента, и отсутствия оснований, указанных в пункте 2.6 настоящего Административного регламента.

2.23.1.9. Администрация при поступлении документов от заявителя посредством ПГУ по требованию заявителя направляет результат предоставления услуги в форме электронного документа, подписанного усиленной квалифицированной электронной подписью должностного лица, принявшего решение (в этом случае заявитель при подаче запроса на предоставление услуги отмечает в соответствующем поле такую необходимость).

III. Информация об услугах, являющихся необходимыми и обязательными для предоставления муниципальной услуги

3.1. Обращение заявителя за получением услуг, которые являются необходимыми и обязательными для предоставления муниципальной услуги, не требуется.

IV. Состав, последовательность и сроки выполнения административных процедур, требования к порядку их выполнения, в том числе особенности выполнения административных процедур при приеме заявлений через МФЦ и в электронной форме

4.1. Организация предоставления муниципальной услуги включает в себя следующие административные процедуры:

Прием и регистрация заявления - 3 (три) рабочих дня;

Рассмотрение заявления и прилагаемых к нему документов - 30 (тридцать) календарных дней;

Рассмотрение вопроса о передаче имущества казны МО в аренду, безвозмездное пользование, доверительное управление на заседании комиссии - 10 (десять) календарных дней;

Принятие решения, подготовка, издание муниципального правового акта администрации МО, подготовка и направление уведомления об объявлении (объявленной) конкурсной процедуры (е) - 22 (двадцать два) календарных дня.

Заключение договора о передаче имущества казны МО в аренду, безвозмездное пользование, доверительное управление без проведения торгов, размещение на официальном сайте администрации МО извещения о проведении конкурсной процедуры - 25 (двадцать пять) календарных дней.

4.2. Юридическим фактом, являющимся основанием для приема и регистрации заявления о предоставлении (оказании) муниципальной услуги является заявление лица, указанного в пункте 1.9 настоящего Административного регламента.

4.3. Лицом, ответственным за прием и регистрацию заявления, является специалист администрации.

4.4. Заявление может быть передано следующими способами:

- доставлено в администрацию МО лично или через уполномоченного представителя в соответствии с действующим законодательством;

- почтовым отправлением, направленным по адресу администрации МО;

- через МФЦ и ПГУ ЛО.

4.5. Поступившее в администрацию МО заявление подлежит регистрации в течение 3 (трех) рабочих дней специалистом администрации МО.

4.6. Критерии принятия решений при приеме заявления определяются по итогам оценки наличия оснований для отказа в его приеме.

4.7. Способом фиксации результата выполнения административного действия является регистрация поступившего заявления.

4.8. Контроль за выполнением административного действия осуществляется главой администрации администрации МО.

4.9. Результатом административной процедуры является регистрация заявления или отказ в приеме документов.

4.10. Юридическим фактом, являющимся основанием для рассмотрения заявления о предоставлении (оказании) муниципальной услуги и прилагаемых к нему документов, является зарегистрированное заявление лица, указанного в пункте 1.9 настоящего Административного регламента.

4.11. Поступившее в администрацию МО заявление о предоставлении (оказании) муниципальной услуги после регистрации в тот же день передается главе администрации МО либо его заместителю.

4.12. Рассмотрение заявлений о предоставлении (оказании) муниципальной услуги осуществляет специалист администрации муниципального образования (далее – специалист администрации). Срок рассмотрения заявления - 30 (тридцать) календарных дней.

4.13. Лицом, ответственным за рассмотрение заявления и проверку комплекта документов, является специалист администрации, которому главой администрации МО, его заместителем, дано поручение о подготовке документов для рассмотрения на заседании соответствующей комиссии администрации МО (далее - Комиссия).

4.14. В случаях, когда в ходе рассмотрения заявления возникает необходимость в подтверждении представленной заявителем информации, получении дополнительной информации, а также доработке представленных заявителем документов, специалист администрации осуществляет следующие действия:

- направляет заявителю уведомление о необходимости представления

дополнительной информации и(или) доработке представленных заявителем документов;
- обращается за получением дополнительной информации и(или) подтверждением представленной заявителем информации в государственные органы или в соответствующие подразделения администрации МО, обладающие необходимой информацией.

4.15. В случаях, если заявитель не представил дополнительную информацию либо в результате анализа представленных документов выявлены обстоятельства, включенные в перечень оснований для отказа в предоставлении Муниципальной услуги, специалист администрации готовит уведомление в адрес заявителя об отказе.

В случае, если заявителю отказано в предоставлении Муниципальной услуги, указанный в заявлении объект может быть передан Администрацией в пользование на торгах (в соответствии с положениями Федерального закона от 26.07.2006 № 135-ФЗ «О защите конкуренции», приказа ФАС России от 10.02.2010 № 67).

4.16. В случае соответствия представленного заявителем комплекта документов требованиям настоящего Административного регламента вопрос о передаче в аренду, безвозмездное пользование, доверительное управление имущества казны муниципального образования передается на рассмотрение заседания Комиссии.

4.17. Секретарь Комиссии включает вопрос в повестку дня заседания Комиссии. Повестка дня согласовывается с председателем комиссии (заместителем председателя) за 5 (пять) рабочих дней до назначенной даты заседания.

4.18. Критерием принятия решения при выполнении административного действия является соответствие сведений, содержащихся в заявлении и приложенных к нему документах, требованиям действующего законодательства.

4.19. Способом фиксации выполнения административного действия является включение вопроса о передаче или об отказе в передаче имущества казны муниципального образования в аренду, безвозмездное пользование, доверительное управление в повестку дня заседания Комиссии.

4.20. Контроль за выполнением административного действия осуществляется главой администрации.

4.21. Результатом рассмотрения заявления является:

- согласованная председателем (заместителем председателя) Комиссии повестка дня заседания;

- направление в адрес заявителя уведомления об отказе в предоставлении муниципальной услуги.

4.22. Юридическим фактом, являющимся основанием для рассмотрения на заседании комиссии вопроса о предоставлении муниципальной услуги или об отказе в предоставлении муниципальной услуги является согласованная председателем (заместителем председателя) Комиссии повестка заседания.

4.23. Проведение заседания Комиссии и рассмотрение вопроса о предоставлении муниципальной услуги или об отказе в предоставлении муниципальной услуги осуществляется в порядке, определенном нормативным правовым актом муниципального образования.

4.24. Критерием принятия решения комиссии является соответствие сведений, содержащихся в заявлении и приложенных к нему документах, требованиям действующего законодательства, а также интересы муниципального образования.

4.25. Способом фиксации выполнения административного действия является подписание председателем Комиссии (заместителем председателя), членами и секретарем Комиссии протокола заседания комиссии.

4.26. Протокол заседания комиссии оформляется в течение 5 (пяти) рабочих дней с момента принятия решения (рекомендации) комиссии.

4.27. Контроль за оформлением и уведомлением администрации МО о принятом решении комиссии осуществляет ее председатель (заместитель председателя).

4.28. Результатом принятия решения Комиссии могут быть следующие рекомендации:

- о передаче имущества казны муниципального образования в аренду, безвозмездное пользование, доверительное управление без проведения торгов;

- о передаче имущества казны муниципального образования в аренду, безвозмездное пользование, доверительное управление по результатам проведения торгов (в соответствии с положениями Федерального закона от 26.07.2006 N 135-ФЗ «О защите конкуренции», приказа ФАС России от 10.02.2010 N 67);

- об объявлении конкурсной процедуры и направлении заявителю уведомления об объявлении конкурсной процедуры (в случае принятия решения о передаче имущества по результатам проведения торгов);

- о направлении заявителю уведомления об объявленной конкурсной процедуре (в случае если у заявителя имеется основание для получения имущества казны муниципального образования в аренду, безвозмездное пользование, доверительное управление без проведения торгов, но в отношении испрашиваемого им имущества уже объявлена конкурсная процедура).

- об отказе в предоставлении муниципальной услуги.

Принятие решения, подготовка, издание муниципального правового акта

4.29. Юридическим фактом, являющимся основанием для подготовки и издания муниципального правового акта, является решение главы администрации МО о передаче имущества казны муниципального образования в аренду, безвозмездное пользование, доверительное управление без проведения торгов либо решение о передаче имущества по результатам проведения торгов.

4.30. Лицом, ответственным за подготовку муниципального правового акта главы администрации МО, является специалист администрации, которому главой администрации МО, его заместителем, дано поручение о подготовке муниципального правового акта. Лицом, ответственным за издание муниципального правового акта главы администрации МО, является специалист администрации, который осуществляет регистрацию правовых актов администрации МО.

4.31. Специалист администрации готовит проект муниципального правового акта главы администрации МО в течение 5 (пяти) рабочих дней с момента получения выписки из протокола заседания Комиссии с решением рекомендательного характера по вопросу заявителя.

4.32. Подготовленный проект муниципального правового акта главы администрации МО подлежит согласованию:

- со структурным подразделением, на которое возлагается исполнение поручения;
- с юридическим отделом;
- с заместителем главы администрации МО;

4.33. После согласования проект муниципального правового акта направляется для подписи главе администрации МО.

4.34. Максимальный срок согласования проектов муниципальных правовых актов администрации МО в структурных подразделениях администрации МО не должен превышать 10 (десяти) рабочих дней, срок подписания проекта муниципального правового акта администрации МО главой администрации МО не должен превышать 3 (трех) рабочих дней.

4.35. После подписания главой администрации МО муниципальной правовой акт направляется специалисту для регистрации, срок регистрации - 2 (два) рабочих дня.

4.36. Критерием принятия решения администрацией МО является соответствие сведений, содержащихся в заявлении и приложенных к нему документах, требованиям действующего законодательства, рекомендация Комиссии, а также интересы муниципального образования.

4.37. Способом фиксации выполнения административного действия является

регистрация проекта муниципального правового акта структурными подразделениями администрации МО.

4.38. Контроль за выполнением принятого решения администрации МО осуществляется главой, заместителем главы администрации МО.

4.39. Результатом выполнения административного действия в случае вынесения положительного решения является издание муниципального правового акта о передаче имущества казны муниципального образования в аренду, безвозмездное пользование, доверительное управление без проведения торгов, либо по результатам проведения торгов, либо уведомление об отказе в предоставлении (оказании) муниципальной услуги.

4.40. Юридическим фактом, являющимся основанием для заключения договора о передаче имущества казны муниципального образования в аренду, безвозмездное пользование, доверительное управление без проведения торгов является муниципальный правовой акт главы администрации МО о заключении договора о передаче имущества казны муниципального образования в аренду, безвозмездное пользование, доверительное управление без проведения торгов.

4.41. Лицом, ответственным за подготовку договора, является специалист администрации, которому дано поручение о подготовке проекта договора.

4.42. Проект договора готовится специалистом администрации в течение 3 (трех) рабочих дней с момента издания муниципального правового акта главы администрации МО.

4.43. Согласование проекта договора производится юридическим отделом администрации МО в течение 5 (пяти) рабочих дней.

4.44. Согласованный проект договора направляется в адрес заявителя или в МФЦ для подписания в течение 15 (пятнадцати) календарных дней с момента получения договора, если иные сроки не определены в муниципальном правовом акте главы администрации МО.

4.45. Способом фиксации выполнения административной процедуры является присвоение номера договору.

4.46. Контроль за выполнением административной процедуры осуществляется главой администрации.

4.47. Результатом выполнения административной процедуры является заключенный между Комитетом по управлению муниципальным имуществом администрации МО и пользователем договор о передаче имущества казны муниципального образования в аренду, безвозмездное пользование, доверительное управление без проведения торгов.

V. Формы контроля за предоставлением муниципальной услуги

5.1. Контроль за надлежащим исполнением настоящего Административного регламента осуществляет глава администрации МО, заместитель главы администрации МО курирующий деятельность ответственного структурного подразделения, начальник ответственного структурного подразделения МО.

5.2. Текущий контроль за совершением действий и принятием решений при предоставлении муниципальной услуги осуществляется главой администрации МО, заместителем главы администрации МО курирующего деятельность ответственного структурного подразделения, начальником ответственного структурного подразделения МО, в виде:

проведения текущего мониторинга предоставления муниципальной услуги;
контроля сроков осуществления административных процедур (выполнения действий и принятия решений);

проверки процесса выполнения административных процедур (выполнения действий и принятия решений);

контроля качества выполнения административных процедур (выполнения действий и принятия решений);

рассмотрения и анализа отчетов, содержащих основные количественные показатели, характеризующие процесс предоставления муниципальной услуги;

приема, рассмотрения и оперативного реагирования на обращения и жалобы заявителей по вопросам, связанным с предоставлением муниципальной услуги.

5.3. Текущий контроль за регистрацией входящей и исходящей корреспонденции (заявлений о предоставлении муниципальной услуги, обращений о предоставлении информации о порядке предоставления муниципальной услуги, ответов должностных лиц органа местного самоуправления на соответствующие заявления и обращения, а также запросов администрации МО осуществляет специалист администрации.

5.4. Для текущего контроля используются сведения, полученные из электронной базы данных, служебной корреспонденции органа местного самоуправления, устной и письменной информации должностных лиц органа местного самоуправления

5.5. Одной из форм контроля за исполнением муниципальной услуги является контроль со стороны граждан, который осуществляется по устному запросу, посредством Интернета и телефонной связи, а также письменных обращений на имя главы администрации МО.

5.6. О случаях и причинах нарушения сроков и содержания административных процедур ответственные за их осуществление специалисты органа местного самоуправления немедленно информируют своих непосредственных руководителей, а также принимают срочные меры по устранению нарушений.

Специалисты, участвующие в предоставлении муниципальной услуги, несут ответственность за соблюдение сроков и порядка исполнения административных процедур.

5.7. В случае выявления по результатам осуществления текущего контроля нарушений сроков и порядка исполнения административных процедур, обоснованности и законности совершения действий виновные лица привлекаются к ответственности в порядке, установленном законодательством Российской Федерации.

5.8. Ответственность должностного лица, ответственного за соблюдение требований настоящего Административного регламента по каждой административной процедуре или действие (бездействие) при исполнении муниципальной услуги, закрепляется в должностном регламенте (или должностной инструкции) сотрудника органа местного самоуправления.

5.9. Текущий контроль соблюдения специалистами МФЦ последовательности действий, определенных административными процедурами осуществляется директорами МФЦ.

5.10. Контроль соблюдения требований настоящего Административного регламента в части, касающейся участия МФЦ в предоставлении муниципальной услуги, осуществляется Комитетом экономического развития и инвестиционной деятельности Ленинградской области.

VI. Досудебный (внесудебный) порядок обжалования решений и действий (бездействия) органа, предоставляющего муниципальную услугу, а также должностных лиц, государственных служащих

6.1. Заявители имеют право на досудебное (внесудебное) обжалование решений и действий (бездействия) должностного лица, при предоставлении муниципальной услуги вышестоящему должностному лицу, а также в судебном порядке.

6.2. Предметом обжалования являются неправомерные действия (бездействие)

уполномоченного на предоставление муниципальной услуги должностного лица, а также принимаемые им решения при предоставлении муниципальной услуги.

Заявитель может обратиться с жалобой, в том числе в следующих случаях:

1) нарушение срока регистрации запроса заявителя о предоставлении муниципальной услуги;

2) нарушение срока предоставления муниципальной услуги;

3) требование у заявителя документов, не предусмотренных нормативными правовыми актами Российской Федерации, нормативными правовыми актами субъектов Российской Федерации, муниципальными правовыми актами для предоставления муниципальной услуги;

4) отказ в приеме документов, предоставление которых предусмотрено нормативными правовыми актами Российской Федерации, нормативными правовыми актами субъектов Российской Федерации, муниципальными правовыми актами для предоставления муниципальной услуги, у заявителя;

5) отказ в предоставлении муниципальной услуги, если основания отказа не предусмотрены федеральными законами и принятыми в соответствии с ними иными нормативными правовыми актами Российской Федерации, нормативными правовыми актами субъектов Российской Федерации, муниципальными правовыми актами;

6) затребование с заявителя при предоставлении муниципальной услуги платы, не предусмотренной нормативными правовыми актами Российской Федерации, нормативными правовыми актами субъектов Российской Федерации, муниципальными правовыми актами;

7) отказ органа, предоставляющего государственную услугу, органа, предоставляющего муниципальную услугу, должностного лица органа, предоставляющего государственную услугу, или органа, предоставляющего муниципальную услугу, в исправлении допущенных опечаток и ошибок в выданных в результате предоставления муниципальной услуги документах либо нарушение установленного срока таких исправлений.

6.3. Жалоба подается в письменной форме на бумажном носителе, в электронной форме в орган, предоставляющий муниципальную услугу.

Жалобы на решения, принятые руководителем органа, предоставляющего муниципальную услугу, подаются в вышестоящий орган (при его наличии) либо в случае его отсутствия рассматриваются непосредственно руководителем органа, предоставляющего муниципальную услугу, в соответствии с пунктом 1 статьи 11.2 Федерального закона от 27 июля 2010 г. N 210-ФЗ «Об организации предоставления государственных и муниципальных услуг».

Жалоба может быть направлена через ГБУ ЛО «МФЦ» и филиалы ГБУ ЛО «МФЦ».

6.4. Основанием для начала процедуры досудебного обжалования является поступление жалобы о нарушении должностным лицом требований действующего законодательства, в том числе требований настоящего Административного регламента.

6.5. Заинтересованное лицо имеет право на получение в органе, предоставляющем муниципальную услугу, информации и документов, необходимых для обжалования действий (бездействия) уполномоченного на исполнение муниципальной услуги должностного лица, а также принимаемого им решения при исполнении муниципальной услуги.

6.6. Жалоба, поступившая в орган местного самоуправления, рассматривается в течение 15 рабочих дней со дня ее регистрации.

6.7. В случае обжалования отказа в приеме документов у заявителя либо в исправлении допущенных опечаток и ошибок или в случае обжалования нарушения установленного срока таких исправлений жалоба рассматривается в течение 5 (пяти) рабочих дней со дня ее регистрации.

6.8. Ответ по результатам рассмотрения жалобы направляется заявителю не позднее дня, следующего за днем принятия решения, в письменной форме и по желанию заявителя в электронной форме.

6.9. Ответ на жалобу не дается в случаях, если жалоба не содержит:

- наименование органа местного самоуправления, предоставляющего муниципальную услугу, должностного лица органа, предоставляющего муниципальную услугу, решения и действия (бездействие) которых обжалуются;

- фамилию, имя, отчество (последнее - при наличии), сведения о месте жительства заявителя - физического лица либо наименование, сведения о месте нахождения заявителя - юридического лица, а также номер (номера) контактного телефона, адрес (адреса) электронной почты (при наличии) и почтовый адрес, по которым должен быть направлен ответ заявителю;

- сведения об обжалуемых решениях и действиях (бездействии) органа, предоставляющего муниципальную услугу, должностного лица органа, предоставляющего муниципальную услугу;

- доводы, на основании которых заявитель не согласен с решением и действием (бездействием) органа, предоставляющего муниципальную услугу, должностного лица органа, предоставляющего муниципальную услугу. Заявителем могут быть представлены документы (при наличии), подтверждающие доводы заявителя, либо их копии.

Если в жалобе содержатся сведения о подготавливаемом, совершаемом или совершенном противоправном деянии, а также о лице, его подготавливающем, совершающем или совершившем, жалоба подлежит направлению в государственный орган в соответствии с его компетенцией.

6.10. Жалоба, в которой обжалуется судебное решение, в течение 7 дней со дня регистрации возвращается гражданину, направившему жалобу, с разъяснением порядка обжалования данного судебного решения.

6.11. Орган местного самоуправления или должностное лицо органа местного самоуправления при получении письменного обращения, в котором содержатся нецензурные либо оскорбительные выражения, угрозы жизни, здоровью и имуществу должностного лица, а также членов его семьи, вправе оставить обращение без ответа по существу поставленных в нем вопросов и сообщить гражданину, направившему обращение, о недопустимости злоупотребления правом.

6.12. В случае, если текст письменного обращения не поддается прочтению, ответ на обращение не дается и оно не подлежит направлению на рассмотрение должностному лицу органа местного самоуправления либо в иной орган, о чем в течение 7 дней со дня регистрации обращения сообщается гражданину, направившему обращение, если его фамилия и почтовый адрес поддаются прочтению.

6.13. В случае, если в жалобе заявителя содержится вопрос, на который ему неоднократно давались письменные ответы по существу в связи с ранее направляемыми жалобами и обращениями, и при этом в жалобе не приводятся новые доводы или обстоятельства, руководитель органа местного самоуправления, должностное лицо либо уполномоченное на то лицо вправе принять решение о безосновательности очередной жалобы и прекращении переписки с заявителем по данному вопросу при условии, что указанная жалоба и ранее направляемые жалобы направлялись в один и тот же орган местного самоуправления или одному и тому же должностному лицу. О данном решении уведомляется заявитель, направивший жалобу. В случае если ответ по существу поставленного в обращении вопроса не может быть дан без разглашения сведений, составляющих государственную или иную охраняемую федеральным законом тайну, гражданину, направившему обращение, сообщается о невозможности дать ответ по существу поставленного в нем вопроса в связи с недопустимостью разглашения указанных сведений.

6.14. В ходе личного приема гражданину может быть отказано в дальнейшем

рассмотрении обращения, если ему ранее был дан ответ по существу поставленных в обращении вопросов.

6.15. По результатам досудебного (внесудебного) обжалования могут быть приняты следующие решения:

- о признании жалобы обоснованной и устранении выявленных нарушений.

- о признании жалобы необоснованной с направлением заинтересованному лицу мотивированного отказа в удовлетворении жалобы.

В случае установления в ходе или по результатам рассмотрения жалобы признаков состава административного правонарушения или преступления должностное лицо, наделенное полномочиями по рассмотрению жалоб, незамедлительно направляет имеющиеся материалы в органы прокуратуры.

Решения и действия (бездействие) должностных лиц Администрации, нарушающие право заявителя либо его представителя на получение муниципальной услуги, могут быть обжалованы в суде в порядке и сроки, установленные законодательством Российской Федерации.

Приложение 1
к Административному регламенту

Местонахождение администрации МО:
188744 Ленинградская область, Приозерский район, п.Громово, ул.Центральная,
д.12в

Адрес электронной почты: <http://www.admingromovo.ru/>

График работы администрации МО:

Дни недели, время работы администрации МО	
Дни недели	Время
Понедельник Вторник Среда Четверг Пятница	с 09.00 до 17.00, перерыв с 13.00 до 14.00

Часы приема корреспонденции:

Дни недели, время работы канцелярии администрации МО	
Дни недели	Время
Понедельник Вторник Среда Четверг Пятница	с 09.00 до 17.00, перерыв с 13.00 до 14.00

Продолжительность рабочего дня, непосредственно предшествующего нерабочему праздничному дню, уменьшается на один час.

Справочные телефоны структурных подразделений администрации МО для получения информации, связанной с предоставлением муниципальной услуги:

Информация о местах нахождения,
справочных телефонах и адресах электронной почты МФЦ

Телефон единой справочной службы ГБУ ЛО «МФЦ»: 8 (800) 301-47-47 (на территории России звонок бесплатный), адрес электронной почты: info@mfc47.ru.

В режиме работы возможны изменения. Актуальную информацию о справочных телефонах и режимах работы филиалов МФЦ можно получить на сайте МФЦ Ленинградской области www.mfc47.ru

№ п/п	Наименование МФЦ	Почтовый адрес	График работы	Телефон
Предоставление услуг в Бокситогорском районе Ленинградской области				
1	Филиал ГБУ ЛО «МФЦ» «Тихвинский» - отдел «Бокситогорск»	187650, Россия, Ленинградская область, Бокситогорский район, г. Бокситогорск, ул. Заводская, д. 8	Понедельник - пятница с 9.00 до 18.00. Суббота – с 09.00 до 14.00. Воскресенье - выходной	8 (800) 301-47-47
	Филиал ГБУ ЛО «МФЦ» «Тихвинский» - отдел «Пикалево»	187602, Россия, Ленинградская область, Бокситогорский район, г. Пикалево, ул. Заводская, д. 11	Понедельник - пятница с 9.00 до 18.00. Суббота – с 09.00 до 14.00. Воскресенье - выходной	8 (800) 301-47-47
Предоставление услуг в Волосовском районе Ленинградской области				
2	Филиал ГБУ ЛО «МФЦ» «Волосовский»	188410, Россия, Ленинградская обл., Волосовский район, г. Волосово, усадьба СХТ, д.1 лит. А	С 9.00 до 21.00 ежедневно, без перерыва	8 (800) 301-47-47
Предоставление услуг в Волховском районе Ленинградской области				
3	Филиал ГБУ ЛО «МФЦ» «Волховский»	187403, Ленинградская область, г. Волхов. Волховский проспект, д. 9	Понедельник - пятница с 9.00 до 18.00, выходные - суббота, воскресенье	8 (800) 301-47-47
Предоставление услуг во Всеволожском районе Ленинградской области				
4	Филиал ГБУ ЛО «МФЦ» «Всеволожский»	188643, Россия, Ленинградская область, Всеволожский район, г. Всеволожск, ул. Пожвинская, д. 4а	С 9.00 до 21.00 ежедневно, без перерыва	8 (800) 301-47-47
	Филиал ГБУ ЛО «МФЦ» «Всеволожский» - отдел «Новосаратовка»	188681, Россия, Ленинградская область, Всеволожский район, д. Новосаратовка - центр, д. 8 (52-й километр внутреннего кольца КАД, в здании МРЭО-15, рядом с АЗС Лукойл)	С 9.00 до 21.00 ежедневно, без перерыва	8 (800) 301-47-47
	Филиал ГБУ ЛО «МФЦ» «Всеволожский» - отдел «Сертолово»	188650, Россия, Ленинградская область, Всеволожский район, г. Сертолово, ул. Центральная, д. 8, корп. 3	Понедельник - суббота с 9.00 до 18.00 воскресенье - выходной	8 (800) 301-47-47
Предоставление услуг в Выборгском районе Ленинградской области				
5	Филиал ГБУ ЛО «МФЦ» «Выборгский»	188800, Россия, Ленинградская область, Выборгский район, г. Выборг, ул. Вокзальная, д.13	С 9.00 до 21.00 ежедневно, без перерыва	8 (800) 301-47-47
	Филиал ГБУ ЛО «МФЦ» «Выборгский» - отдел «Рощино»	188681, Россия, Ленинградская область, Выборгский район, п. Рощино, ул. Советская, д.8	С 9.00 до 21.00 ежедневно, без перерыва	8 (800) 301-47-47
	Филиал ГБУ ЛО «МФЦ» «Выборгский» - отдел «Светогорский»	188992, Ленинградская область, г. Светогорск, ул. Красноармейская д.3	С 9.00 до 21.00 ежедневно, без перерыва	8 (800) 301-47-47

	Филиал ГБУ ЛО «МФЦ» «Выборгский» - отдел «Приморск»	188910, Россия, Ленинградская область, Выборгский район, г. Приморск, Выборгское шоссе, д.14	Понедельник-пятница с 9.00 до 18.00, суббота с 9.00 до 14.00, воскресенье - выходной	8 (800) 301-47-47
Предоставление услуг в Гатчинском районе Ленинградской области				
6	Филиал ГБУ ЛО «МФЦ» «Гатчинский»	188300, Россия, Ленинградская область, Гатчинский район, г. Гатчина, Пушкинское шоссе, д. 15 А	С 9.00 до 21.00 ежедневно, без перерыва	8 (800) 301-47-47
	Филиал ГБУ ЛО «МФЦ» «Гатчинский» - отдел «Аэродром»	188309, Россия, Ленинградская область, Гатчинский район, г. Гатчина, ул. Слепнева, д. 13, корп. 1	Понедельник - суббота с 9.00 до 18.00 воскресенье - выходной	8 (800) 301-47-47
	Филиал ГБУ ЛО «МФЦ» «Гатчинский» - отдел «Сиверский»	188330, Россия, Ленинградская область, Гатчинский район, пгт. Сиверский, ул. 123 Дивизии, д. 8	Понедельник - суббота с 9.00 до 18.00 воскресенье - выходной	8 (800) 301-47-47
	Филиал ГБУ ЛО «МФЦ» «Гатчинский» - отдел «Коммунар»	188320, Россия, Ленинградская область, Гатчинский район, г. Коммунар, Ленинградское шоссе, д. 10	Понедельник - суббота с 9.00 до 18.00 воскресенье - выходной	8 (800) 301-47-47
Предоставление услуг в Кингисеппском районе Ленинградской области				
7	Филиал ГБУ ЛО «МФЦ» «Кингисеппский»	188480, Россия, Ленинградская область, Кингисеппский район, г. Кингисепп, ул. Фабричная, д. 14	С 9.00 до 21.00 ежедневно, без перерыва	8 (800) 301-47-47
Предоставление услуг в Киришском районе Ленинградской области				
8	Филиал ГБУ ЛО «МФЦ» «Киришский»	187110, Россия, Ленинградская область, Киришский район, г. Кириши, пр. Героев, д. 34А.	С 9.00 до 21.00 ежедневно, без перерыва	8 (800) 301-47-47
Предоставление услуг в Кировском районе Ленинградской области				
9	Филиал ГБУ ЛО «МФЦ» «Кировский»	187340, Россия, Ленинградская область, г. Кировск, Новая улица, 1	С 9.00 до 21.00 ежедневно, без перерыва	8 (800) 301-47-47
		187340, Россия, Ленинградская область, г. Кировск, ул. Набережная 29А	Понедельник-пятница с 9.00 до 18.00, суббота с 9.00 до 14.00, воскресенье - выходной	8 (800) 301-47-47
	Филиал ГБУ ЛО «МФЦ» «Кировский» - отдел «Отрадное»	187330, Ленинградская область, Кировский район, г. Отрадное, Ленинградское шоссе, д. 6Б	Понедельник-пятница с 9.00 до 18.00, суббота с 9.00 до 14.00, воскресенье - выходной	8 (800) 301-47-47
Предоставление услуг в Лодейнопольском районе Ленинградской области				
10	Филиал ГБУ ЛО «МФЦ» «Лодейнопольский»	187700, Россия, Ленинградская область, Лодейнопольский район, г. Лодейное Поле, ул. Карла Маркса, д. 36 лит. Б	С 9.00 до 21.00 ежедневно, без перерыва	8 (800) 301-47-47
Предоставление услуг в Ломоносовском районе Ленинградской области				
11	Филиал ГБУ ЛО «МФЦ» «Ломоносовский»	188512, г. Санкт-Петербург, г. Ломоносов, Дворцовый проспект, д. 57/11	С 9.00 до 21.00 ежедневно, без перерыва	8 (800) 301-47-47
Предоставление услуг в Лужском районе Ленинградской области				
12	Филиал ГБУ ЛО «МФЦ» «Лужский»	188230, Россия, Ленинградская область, Лужский район, г. Луга, ул. Миккели, д. 7, корп. 1	С 9.00 до 21.00 ежедневно, без перерыва	8 (800) 301-47-47
Предоставление услуг в Подпорожском районе Ленинградской области				
13	Филиал ГБУ ЛО «МФЦ» «Лодейнопольский»-отдел «Подпорожье»	187780, Ленинградская область, г. Подпорожье, ул. Октябрят д.3	Понедельник - суббота с 9.00 до 20.00. Воскресенье - выходной	8 (800) 301-47-47

Предоставление услуг в Приозерском районе Ленинградской области				
14	Филиал ГБУ ЛО «МФЦ» «Приозерск» - отдел «Сосново»	188731, Россия, Ленинградская область, Приозерский район, пос. Сосново, ул. Механизаторов, д.11	С 9.00 до 21.00 ежедневно, без перерыва	8 (800) 301-47-47
	Филиал ГБУ ЛО «МФЦ» «Приозерск»	188760, Россия, Ленинградская область, Приозерский район., г. Приозерск, ул. Калинина, д. 51 (офис 228)	С 9.00 до 21.00 ежедневно, без перерыва	8 (800) 301-47-47
Предоставление услуг в Сланцевском районе Ленинградской области				
15	Филиал ГБУ ЛО «МФЦ» «Сланцевский»	188565, Россия, Ленинградская область, г. Сланцы, ул. Кирова, д. 16А	С 9.00 до 21.00 ежедневно, без перерыва	8 (800) 301-47-47
Предоставление услуг в г. Сосновый Бор Ленинградской области				
16	Филиал ГБУ ЛО «МФЦ» «Сосновоборский»	188540, Россия, Ленинградская область, г. Сосновый Бор, ул. Мира, д.1	С 9.00 до 21.00 ежедневно, без перерыва	8 (800) 301-47-47
Предоставление услуг в Тихвинском районе Ленинградской области				
17	Филиал ГБУ ЛО «МФЦ» «Тихвинский»	187553, Россия, Ленинградская область, Тихвинский район, г. Тихвин, 1-й микрорайон, д.2	С 9.00 до 21.00 ежедневно, без перерыва	8 (800) 301-47-47
Предоставление услуг в Тосненском районе Ленинградской области				
18	Филиал ГБУ ЛО «МФЦ» «Тосненский»	187000, Россия, Ленинградская область, Тосненский район, г. Тосно, ул. Советская, д. 9В	С 9.00 до 21.00 ежедневно, без перерыва	8 (800) 301-47-47
Уполномоченный МФЦ на территории Ленинградской области				
19	ГБУ ЛО «МФЦ» (обслуживание заявителей не осуществляется)	<i>Юридический адрес:</i> 188641, Ленинградская область, Всеволожский район, дер. Новосаратовка-центр, д.8 <i>Почтовый адрес:</i> 191311, г. Санкт-Петербург, ул. Смольного, д. 3, лит. А <i>Фактический адрес:</i> 191024, г. Санкт-Петербург, пр. Бакунина, д. 5, лит. А	пн-чт – с 9.00 до 18.00, пт. – с 9.00 до 17.00, перерыв с 13.00 до 13.48, выходные дни - сб, вс.	8 (800) 301-47-47

Приложение 3
к административному Регламенту

от _____
(полное наименование заявителя –
юридического лица или фамилия,
имя и отчество физического лица)

ЗАЯВЛЕНИЕ

Прошу предоставить в аренду, безвозмездное пользование, доверительное управление (ненужное зачеркнуть) объект нежилого фонда, расположенный по адресу:

_____ (указать адрес конкретного объекта)
Общей площадью _____ кв. м, этажность _____ сроком на _____

_____ для использования под _____

Сведения о заявителе:

Местонахождение:

_____ (для юридических лиц)

Адрес регистрации:

_____ (для физических лиц)

Адрес фактического проживания:

_____ (для физических лиц)

Паспорт: серия _____, номер _____, выданный «__» _____ г.
(для физических лиц, в том числе индивидуальных предпринимателей)

Банковские реквизиты (для юридических лиц, индивидуальных предпринимателей):
ИНН _____, р/с _____
в _____

Руководитель (для юридических лиц, индивидуальных предпринимателей) _____ телефоны, факс: _____
(должность, Ф.И.О.)

Вариант 1:

а) Заключить договор аренды на условиях и по цене, которые предусмотрены заявкой на участие в конкурсе или аукционе и конкурсной документацией или документацией об аукционе, но по цене не менее начальной (минимальной) цены договора (лота), указанной в извещении о проведении конкурса или аукциона, _____, согласен.

б) Заключить договор аренды на условиях, содержащихся в примерной форме договора аренды объекта нежилого фонда, утвержденной муниципальным правовым актом администрации МО _____, согласен.

Вариант 2:

Заклучить договор безвозмездного пользования на условиях, содержащихся в примерной форме договора безвозмездного пользования объекта нежилого фонда, утвержденной муниципальным правовым актом администрации МО _____, согласен.

Вариант 3:

Заклучить договор доверительного управления на условиях, содержащихся в примерной форме договора доверительного управления объекта нежилого фонда, утвержденной муниципальным правовым актом администрацией МО _____, согласен.

Приложение.

Комплект документов с описью.

Ответственный исполнитель

(должность, Ф.И.О., телефон)

Заявитель

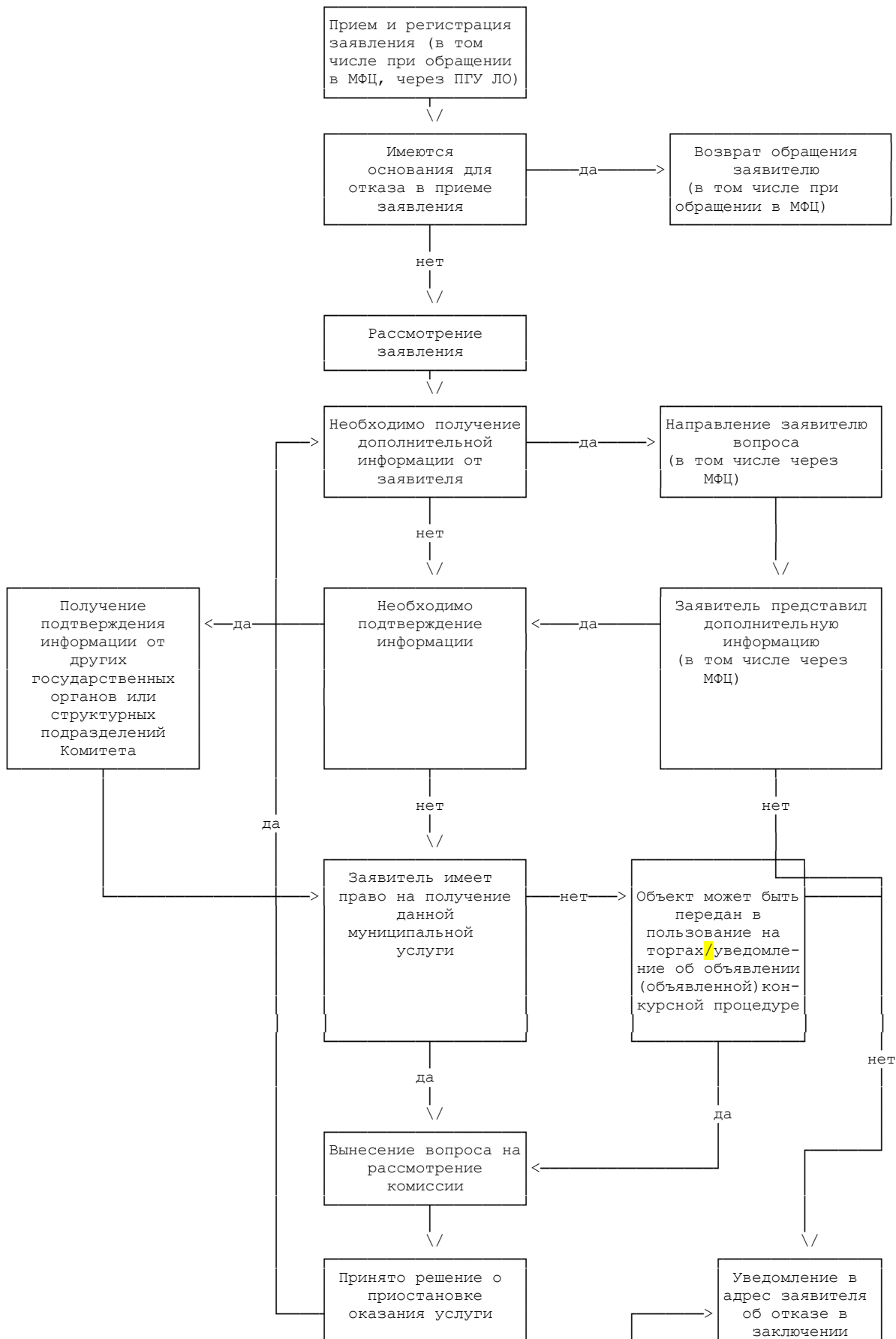
(подпись лица, уполномоченного на подачу заявления от имени заявителя - юридического лица, либо подпись заявителя - физического лица)

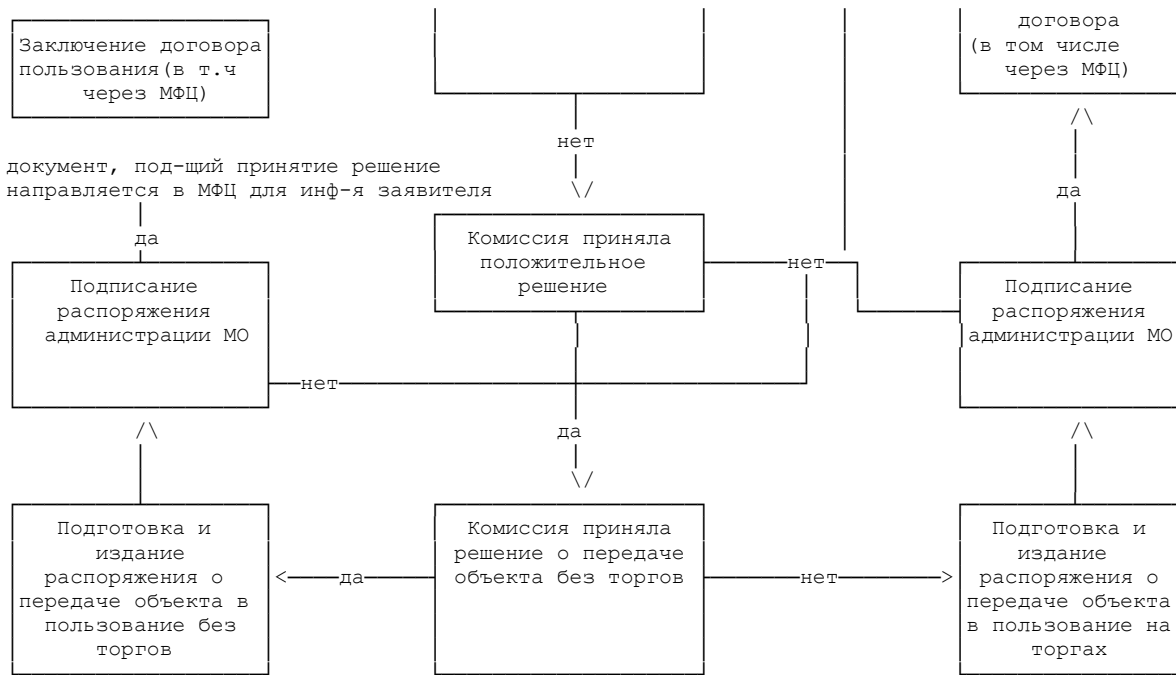
М.П.

Результат рассмотрения заявления прошу:

- | | |
|--------------------------|---|
| <input type="checkbox"/> | выдать на руки в ОИВ/Администрации/ Организации |
| <input type="checkbox"/> | выдать на руки в МФЦ |
| <input type="checkbox"/> | направить по почте |
| <input type="checkbox"/> | направить в электронной форме в личный кабинет на ПГУ |

БЛОК-СХЕМА





Приложение 5
к административному регламенту

от _____
(полное наименование заявителя -
юридического лица или фамилия,
имя и отчество физического лица)

ЗАЯВЛЕНИЕ (ЖАЛОБА)

(Дата, подпись заявителя)

Уведомление
об объявлении конкурсной процедуры

Администрация муниципального образования _____
Ленинградской области информирует Вас о следующем.

В соответствии с частью 1 статьи 17.1 Федерального закона от 26.07.2006 № 135-ФЗ «О защите конкуренции» заключение договоров аренды, договоров безвозмездного пользования, договоров доверительного управления имуществом, иных договоров, предусматривающих переход прав владения и (или) пользования в отношении муниципального имущества, не закрепленного на праве хозяйственного ведения или оперативного управления, может быть осуществлено только по результатам проведения конкурсов или аукционов на право заключения этих договоров, за исключением случаев, указанных в пунктах 1)-16) части 1 статьи 17.1 настоящего закона.

Исходя из представленных Вами документов, Вы не имеете оснований для получения во владение и (или) в пользование объекта (объектов) имущества

*(указывается наименование объекта, кадастровый номер объекта, адрес
местоположения объекта)*

включенного(ых) в перечень муниципального имущества, предназначенного для предоставления во владение и (или пользование) субъектам малого и среднего предпринимательства и организациям, образующим инфраструктуру поддержки субъектов малого и среднего предпринимательства, без проведения конкурсных процедур. Однако Вы можете претендовать на получение во владение и (или) в пользование испрашиваемого Вами имущества на конкурсной основе, в связи с чем Администрация муниципального образования _____ Ленинградской области уведомляет Вас об объявлении «___» _____ 20__ г. конкурсной процедуры по предоставлению во владение и (или) в пользование объекта (объектов) имущества

*(указывается наименование объекта, кадастровый номер объекта, адрес
местоположения объекта)*

включенного(ых) в перечень муниципального имущества, предназначенного для предоставления во владение и (или пользование) субъектам малого и среднего предпринимательства и организациям, образующим инфраструктуру поддержки субъектов малого и среднего предпринимательства.

Извещение о проведении конкурсной процедуры размещено в информационно-коммуникационной сети «Интернет» на официальном сайте Администрации муниципального образования _____ Ленинградской области по адресу: www._____.

Дата начала приема документов на участие в конкурсной процедуре «___» _____ 20__ г.

Дата окончания приема документов на участие в конкурсной процедуре «___» _____ 20__ г.

Перечень документов, необходимый для подачи заявки:

- 1) _____
- 2) _____
- 3) _____
- 4) _____
- 5)

По вопросам, связанным с проведением конкурсных процедур, Вы можете обратиться в отдел _____ Администрации муниципального образования _____ Ленинградской области по телефону: _____ или по адресу: _____.

Глава Администрация муниципального образования _____

Ленинградской области

Уведомление
об объявленной конкурсной процедуре

Администрация муниципального образования _____
Ленинградской области информирует Вас о следующем.

В соответствии с частью 1 статьи 17.1 Федерального закона от 26.07.2006 № 135-ФЗ «О защите конкуренции» заключение договоров аренды, договоров безвозмездного пользования, договоров доверительного управления имуществом, иных договоров, предусматривающих переход прав владения и (или) пользования в отношении муниципального имущества, не закрепленного на праве хозяйственного ведения или оперативного управления, может быть осуществлено только по результатам проведения конкурсов или аукционов на право заключения этих договоров, за исключением случаев, указанных в пунктах 1)-16) части 1 статьи 17.1 настоящего закона.

Исходя из представленных Вами документов, Вы имеете основание в соответствии с пунктом _) части 1 статьи 17.1 Федерального закона от 26.07.2006 № 135-ФЗ «О защите конкуренции» для получения во владение и (или) в пользование объекта (объектов) имущества

_____,

*(указывается наименование объекта, кадастровый номер объекта, адрес
местоположения объекта)*

включенного(ых) в перечень муниципального имущества, предназначенного для предоставления во владение и (или пользование) субъектам малого и среднего предпринимательства и организациям, образующим инфраструктуру поддержки субъектов малого и среднего предпринимательства, без проведения конкурсных процедур.

Однако в настоящее время в отношении испрашиваемого Вами имущества Администрацией муниципального образования _____ Ленинградской области «___» _____ 20__ г. объявлена конкурсная процедура по предоставлению во владение и (или) в пользование объекта (объектов) имущества

_____,

*(указывается наименование объекта, кадастровый номер объекта, адрес
местоположения объекта)*

включенного(ых) в перечень муниципального имущества, предназначенного для предоставления во владение и (или пользование) субъектам малого и среднего предпринимательства и организациям, образующим инфраструктуру поддержки субъектов малого и среднего предпринимательства, в связи с чем Вы можете претендовать на получение во владение и (или) в пользование испрашиваемого Вами имущества только на конкурсной основе.

Извещение о проведении конкурсной процедуры размещено в информационно-коммуникационной сети «Интернет» на официальном сайте Администрации муниципального образования _____ Ленинградской области по адресу: www._____.

Дата начала приема документов на участие в конкурсной процедуре «___» _____ 20__ г.

Дата окончания приема документов на участие в конкурсной процедуре «___» _____ 20__ г.

Перечень документов, необходимый для подачи заявки:

- 1) _____
- 2) _____
- 3) _____
- 4) _____
- 5)....

По вопросам, связанным с проведением конкурсных процедур, Вы можете обратиться в отдел _____ администрации муниципального образования _____ Ленинградской области по телефону: _____ или по адресу: _____.

Глава Администрация муниципального

образования _____

Ленинградской области

(подпись)

(Ф.И.О.)