

Общество с ограниченной ответственностью «АльфаДорПроект»
г. Иваново, ул. Типографская д. 6 т.8-800-775-42-23



**ПРОЕКТ ОРГАНИЗАЦИИ ДОРОЖНОГО ДВИЖЕНИЯ НА АВТОМОБИЛЬНЫХ ДОРОГАХ МЕСТНОГО
ЗНАЧЕНИЯ РАСПОЛОЖЕННЫХ НА ТЕРРИТОРИИ ПОС. СТ. ГРОМОВО МУНИЦИПАЛЬНОГО
ОБРАЗОВАНИЯ ГРОМОВСКОГО СЕЛЬСКОГО ПОСЕЛЕНИЯ МУНИЦИПАЛЬНОГО ОБРАЗОВАНИЯ
ПРИОЗЕРСКОГО МУНИЦИПАЛЬНОГО РАЙОНА ЛЕНИНГРАДСКОЙ ОБЛАСТИ**

*Заказчик: Администрация муниципального образова-
ния Громовское сельское поселение муниципального
образования Приозёрского муниципального района
Ленинградской области*

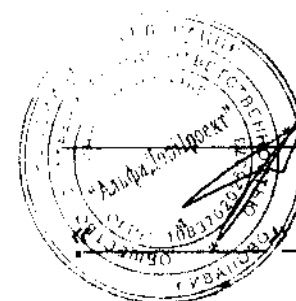
*Утверждено: Глава администрации МО Громовское
сельское поселение*

Разработчик: ООО «АльфаДорПроект»

Директор:

_____ А. П. Кутузов

« _____ » _____ 2016 г.



_____ И. Б. Панов

_____ 2016 г.

г. Иваново 2016 г.

СОДЕРЖАНИЕ

1. *Содержание*
2. *Введение*
3. *ул. Строителей (часть 1)*
4. *ул. Строителей (часть 2)*
5. *ул. Строителей (часть 3)*
6. *Условные обозначения*

Введение

Проект организации дорожного движения на автомобильных дорогах местного значения расположенных на территории муниципального образования Громовского сельского поселения муниципального образования Приозерского муниципального района Ленинградской области выполнен ООО «АльфаДорПроект» на основании контракта №046/2016 от 25 апреля 2016 г.

Проект организации дорожного движения разработан по материалам обследований, выполненных сотрудниками ООО «АльфаДорПроект» в 2016г.

Проект разработан в соответствии:

ГОСТ Р 51256-99 Разметка дорожная. Типы и основные параметры. Общие технические требования;

ГОСТ Р 50597-93 Автомобильные дороги и улицы. Требования к эксплуатационному состоянию, допустимому по условиям обеспечения безопасности дорожного движения

ГОСТ Р 50970-96 Технические средства организации дорожного движения. Столбики сигнальные дорожные. Общие технические требования. Правила применения

ГОСТ Р 50971-96 Технические средства организации дорожного движения. Световозвращатели дорожные. Общие технические требования. Правила применения

ГОСТ Р 51256-99 Технические средства организации дорожного движения. Разметка дорожная. Типы, основные параметры. Общие технические требования

ГОСТ Р 52282-2004 Технические средства организации дорожного движения. Светофоры дорожные. Типы, основные параметры, общие технические требования, методы испытаний

ГОСТ Р 52290-2004 Технические средства организации дорожного движения. Знаки дорожные. Общие технические требования

ГОСТ Р 52289-2004 Технические средства организации дорожного движения. Правила применения дорожных знаков, разметки, светофоров, дорожных ограждений и направляющих устройств. (Изменение № 3 в 2014г.)

ВН 01-01 Временные технические требования к горизонтальной дорожной разметке городских магистралей и улиц. Правила нанесения и демаркировки

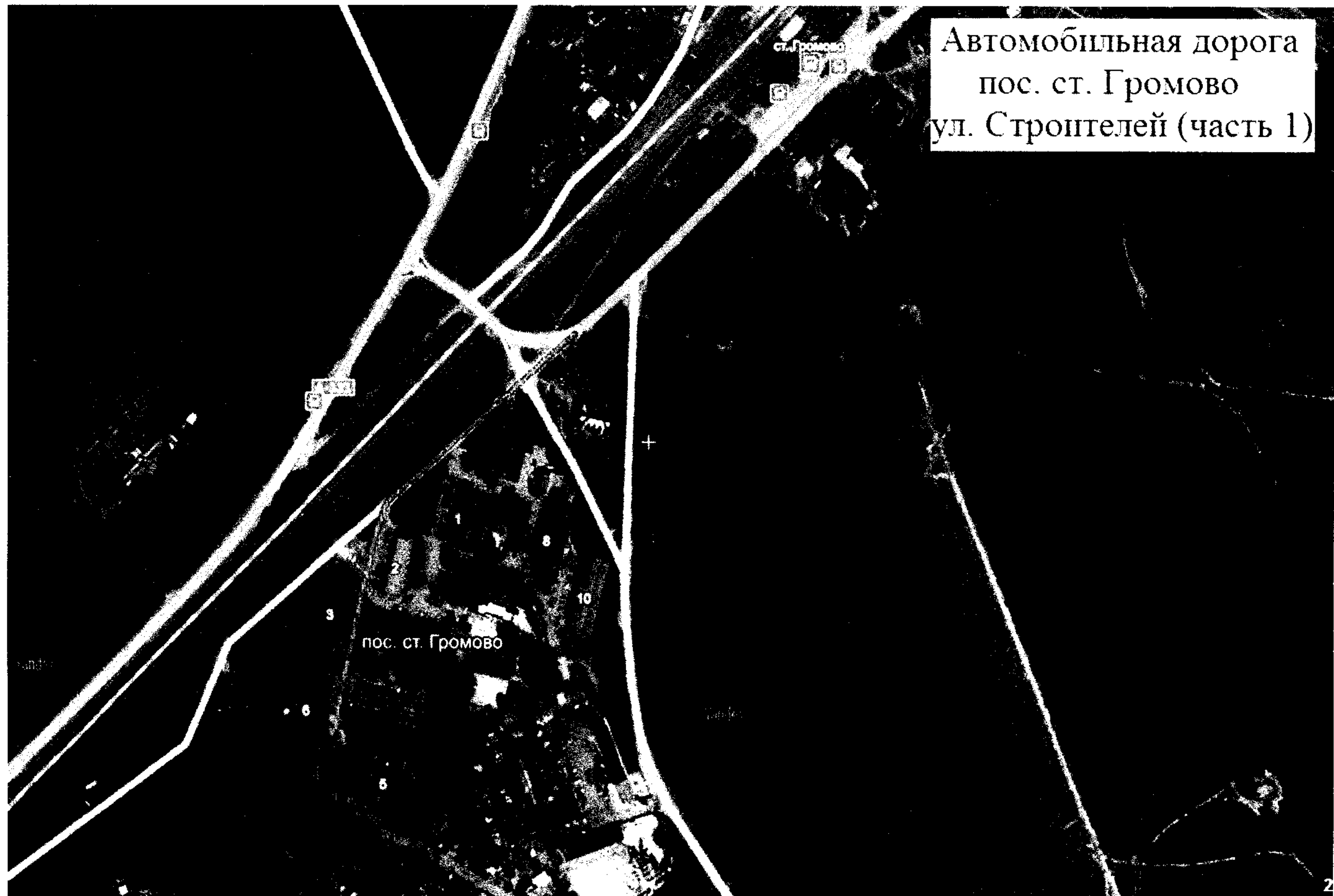
ГОСТ Р 52766-2007 Дороги автомобильные общего пользования. Элементы обустройства. Общие требования.

ГОСТ Р 52605-2006 "Технические средства организации дорожного движения. Искусственные неровности. Общие технические требования. Правила применения. (утв. Приказом Ростехрегулирования от 11.12.2006 N 295-ст)

ул. Строителей (часть 1)

СХЕМА АВТОМОБИЛЬНОЙ ДОРОГИ

Автомобильная дорога
пос. ст. Громово
ул. Строителей (часть 1)



Ведомость размещения дорожных знаков

Дорога: пос. ст. Громово ул. Строителей (часть 1)
Участок: 0,000 - 0,410 км.

№ п/п	Номер знака по ГОСТ 52290-2004	Наименование знака	Типоразмер знака	Площадь знаков, м2 (для знаков индивидуального проектирования)	Адрес, км + м	Установлено / требуется установить или демонтировать	Количество	Месторасположение	Месторасположение
Предупреждающие знаки									
1	1.2	Железнодорожный переезд без шлагбаума	2		0+046	требуется установить	1		слева
2	1.23	Дети	2		0+225	требуется установить	1	справа	
3	1.23	Дети	2		0+300	требуется установить	1	справа	
4	1.23	Дети	2		0+400	требуется установить	1		слева
Итого установлено:							0		
Итого временных:							0		
Итого требуется:							4		
Итого:							4		
Знаки приоритета									
5	2.1	Главная дорога	2		0+046	требуется установить	1		слева
6	2.4	Уступите дорогу	2		0+010	установлено	1		слева
7	2.4	Уступите дорогу	2		0+026	требуется установить	1	справа	
Итого установлено:							1		
Итого временных:							0		
Итого требуется:							2		
Итого:							3		
Знаки особых предписаний									
8	5.18	Место стоянки легковых такси	2		0+054	требуется установить	1		сзади слева
9	5.21	Жилая зона	2		0+112	требуется установить	1		сзади слева
10	5.21	Жилая зона	2		0+210	требуется установить	1	справа	
11	5.22	Конец жилой зоны	2		0+112	требуется установить	1		сзади слева
12	5.22	Конец жилой зоны	2		0+210	требуется установить	1		слева
Итого установлено:							0		
Итого временных:							0		
Итого требуется:							5		
Итого:							5		
Знаки дополнительной информации(таблички)									
13	8.1.4	Расстояние до объекта	2		0+046	требуется установить	1		слева
14	8.2.1	Зона действия	2		0+300	требуется установить	1	справа	
15	8.2.1	Зона действия	2		0+400	требуется установить	1		слева
16	8.13	Направление главной дороги	2		0+046	требуется установить	1		слева
17	8.13	Направление главной дороги	2		0+026	требуется установить	1	справа	
Итого установлено:							0		
Итого временных:							0		
Итого требуется:							5		
Итого:							5		
Всего установлено:							1		
Всего временных:							0		
Всего демонтировать:							0		
Всего:							17		

Ведомость размещения искусственного освещения

Дорога: пос. ст. Громово ул. Строителей (часть 1)
Участок: 0,000 - 0,410 км.

№ п/п	Начало участка, км + м	Конец участка, км + м	Объект установки	Количество опор / светильников	Протяженность, м	Протяженность, м		Расположение
						Проектируемые в соответствии с нормативными документами, м	Потребность в установке, м	
1	0+020	0+198		5/5	178	178	0	Справа
2	0+230	0+410		5/5	180	0	180	Справа
Итого:				10/10	358	178	180	

Ведомость размещения пешеходных дорожек (тротуаров)

Дорога: пос. ст. Громово ул. Строителей (часть 1)
Участок: 0,000 - 0,410 км.

№ п/п	Начало участка, км + м	Конец участка, км + м	Расположение	Объект установки	Протяженность, м		
					Проектируемые в соответствии с нормативными документами, м	Фактически установленные, м	Потребность в установке, м
1	0+000	0+410	Слева		410		410
Итого:					410		410

Ведомость размещения пешеходного ограждения

Дорога: пос. ст. Громово ул. Строителей (часть 1)
Участок: 0,000 - 0,410 км.

№ п/п	Начало участка, км + м	Конец участка, км + м	Протяженность, м		Дата установки, г	Расположение	Тип	Высота, м	Зона расположения
			Проектируемые в соответствии с нормативными документами, м	Фактически установленные, м					
1	0+200	0+410		210		Справа	Пешеходное одностороннее, сетка на железобетонных стойках	1,1	
2	0+220	0+410		190		Слева	Пешеходное одностороннее, сетка на железобетонных стойках	1,1	
Итого:				400					

ул. Строителей (часть 2)

СХЕМА АВТОМОБИЛЬНОЙ ДОРОГИ

Автомобильная дорога
пос. ст. Громово
ул. Строителей (часть 2)



Наименование автодороги
(адм. элемент дороги)
в плане

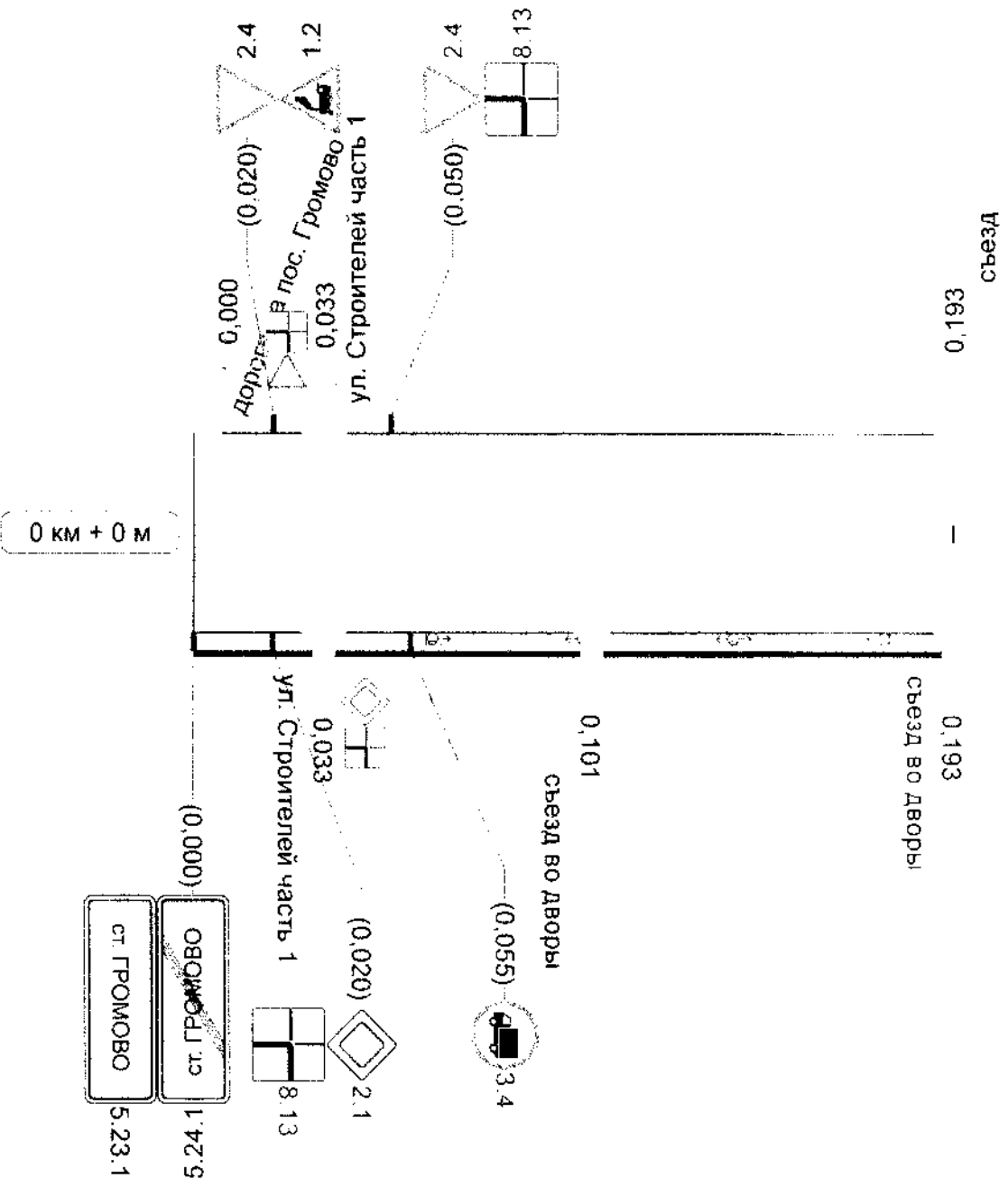
пос. ст. Громова ул. Строителей (часть 2)

Разметка на участке:

Тротуары слева

Длина в разрезе и
направление устройства
тротуара
Содержание разметки
на тротуарах в разрезе
по плану

1-я от осевой



Осевая линия

1-ая от осевой

Длина в разрезе и
направление устройства
тротуара

Тротуары справа

НД шир 100м
мат а/б 0 - 193

Ведомость размещения дорожных знаков

Дорога: пос. ст. Громово ул. Строителей (часть 2)
Участок: 0,000 - 0,193 км.

№ п/п	Номер знака по ГОСТ 52290-2004	Наименование знака	Типоразмер знака	Площадь знаков, м ² (для знаков индивидуального проектирования)	Адрес, км + м	Установлено / требуется установить или демонтировать	Количество	Месторасположение	Месторасположение
Предупреждающие знаки									
1	1.2	Железнодорожный переезд без шлагбаума	2		0+020	установлено	1		слева
		Итого установлено:					1		
		Итого временных:					0		
		Итого требуется:					0		
		Итого:					1		
Знаки приоритета									
2	2.1	Главная дорога	2		0+020	требуется установить	1	справа	
3	2.4	Уступите дорогу	2		0+020	установлено	1		слева
4	2.4	Уступите дорогу	2		0+050	требуется установить	1		слева
		Итого установлено:					1		
		Итого временных:					0		
		Итого требуется:					2		
		Итого:					3		
Запрещающие знаки									
5	3.4	Движение грузовых автомобилей запрещено	2		0+055	требуется установить	1	справа	
		Итого установлено:					0		
		Итого временных:					0		
		Итого требуется:					1		
		Итого:					1		
Знаки особых предписаний									
6	5.23.1	Начало населенного пункта			0+000	установлено	1	справа	
7	5.24.1	Конец населенного пункта			0+000	установлено	1	справа	
		Итого установлено:					2		
		Итого временных:					0		
		Итого требуется:					0		
		Итого:					2		
Знаки дополнительной информации(таблички)									
8	8.13	Направление главной дороги	2		0+050	требуется установить	1		слева
9	8.13	Направление главной дороги	2		0+020	требуется установить	1	справа	
		Итого установлено:					0		
		Итого временных:					0		
		Итого требуется:					2		
		Итого:					2		
		Всего установлено:					4		
		Всего временных:					0		
		Всего демонтировать:					0		
		Всего:					9		

Ведомость размещения искусственного освещения

Дорога: пос. ст. Громово ул. Строителей (часть 2)
Участок: 0,000 - 0,193 км.

№ п/п	Начало участка, км + м	Конец участка, км + м	Объект установки	Количество опор / светильников	Проектируемые в соответствии с нормативными документами, м	Протяженность, м		Расположение
						Фактически установленные, м	Потребуется в установке, м	
1	0+059	0+177		4/4	118	118	0	Справа
Итого:				4/4	118	118	0	

Ведомость размещения пешеходных дорожек (тротуаров)

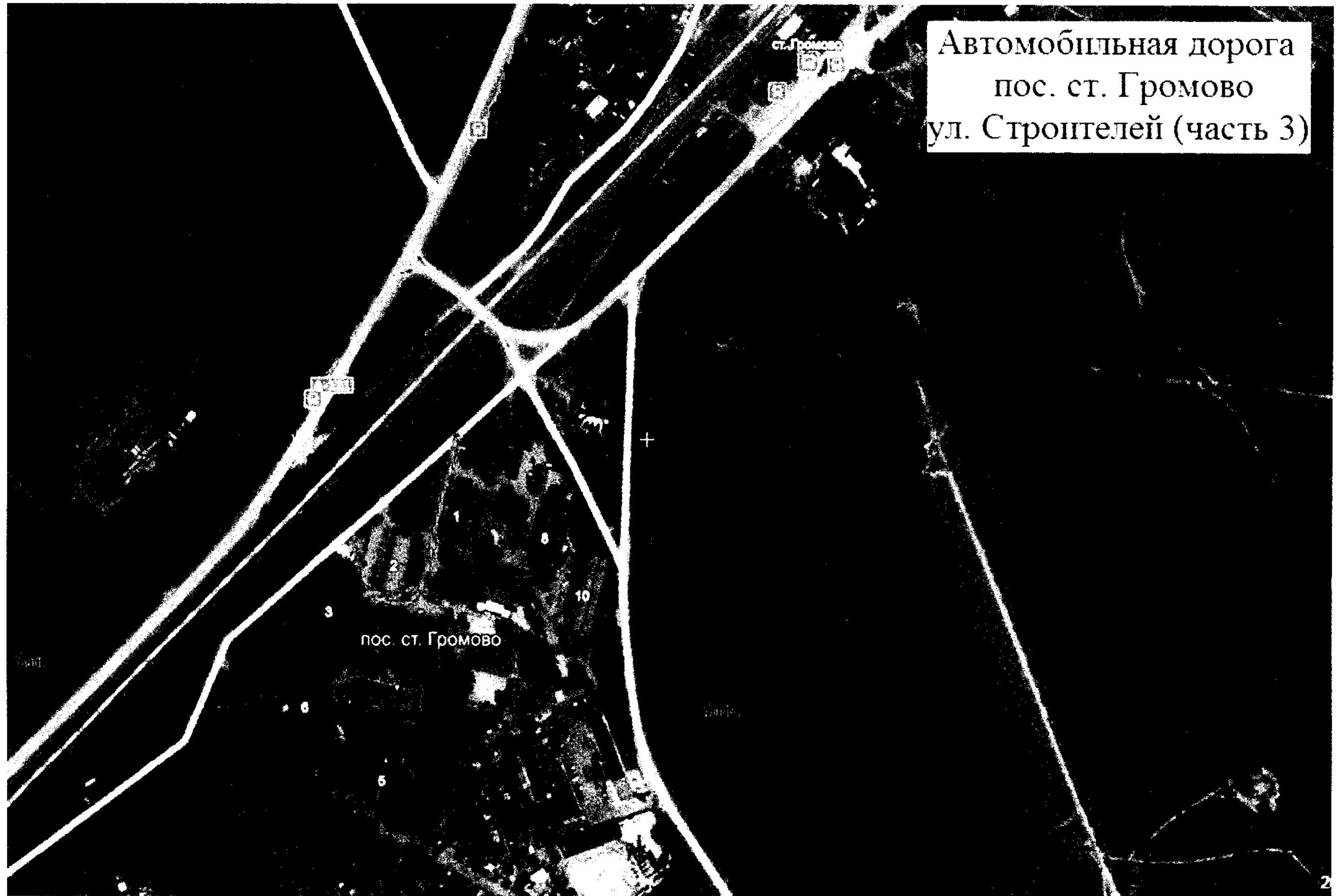
Дорога: пос. ст. Громово ул. Строителей (часть 2)
 Участок: 0,000 - 0,193 км.

№ п/п	Начало участка, км + м	Конец участка, км + м	Расположение	Объект установки	Протяженность, м		
					Проектируемые в соответствии с нормативными документами, м	Фактически установленные, м	Потребность в установке, м
1	0+000	0+193	Справа		193		193
Итого:					193		193

ул. Строителей (часть 3)

СХЕМА АВТОМОБИЛЬНОЙ ДОРОГИ

Автомобильная дорога
пос. ст. Громово
ул. Строителей (часть 3)



Наименование автодороги
(адм. элементы дороги)
в плане

пос. ст. Громово ул. Строителей (часть 3)

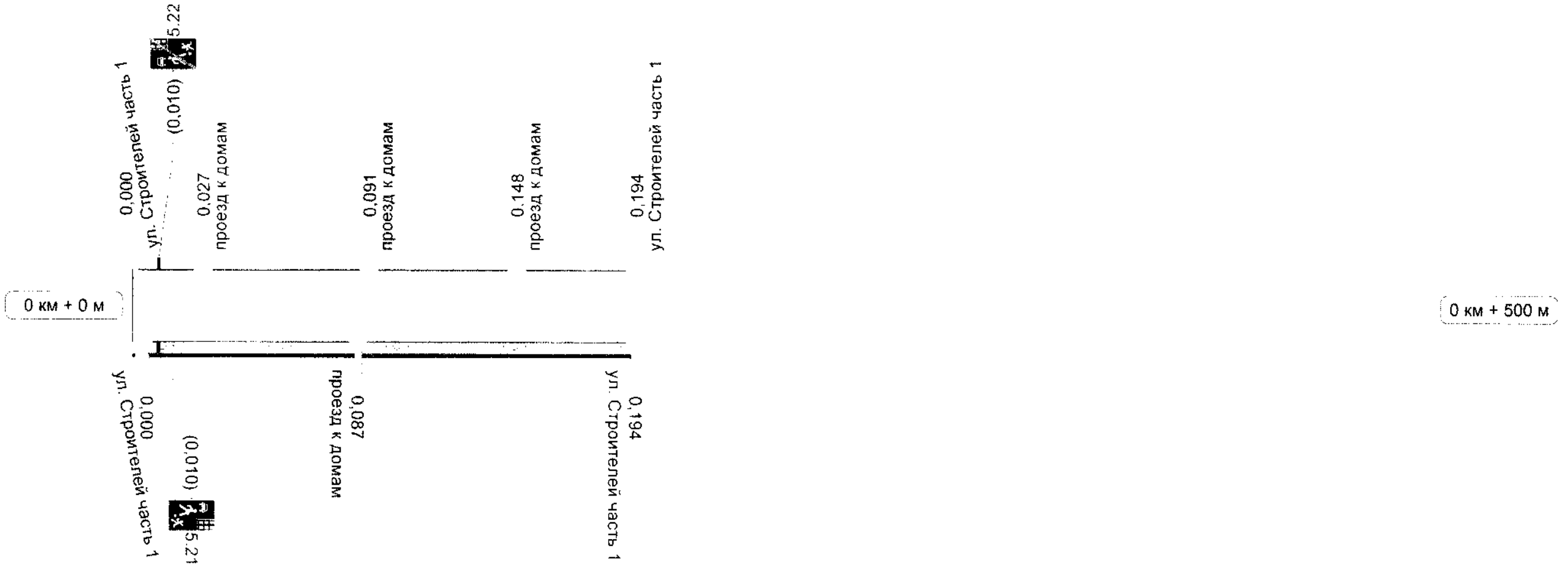
Разметка на участке:

Тротуары слева

Длина тротуара
на участке строительства
слева
Длина тротуара
на участке строительства
справа

1-я от осевой

R=41
a=93



Осевая линия

1-ая от осевой

Длина тротуара
на участке строительства
слева

Тротуары справа

НД шир 1,00м
мат а/б 0 - 194

Ведомость размещения дорожных знаков

Дорога: пос. ст. Громово ул. Строителей (часть 3)
Участок: 0,000 - 0,194 км.

№ п/п	Номер знака по ГОСТ 52290-2004	Наименование знака	Типоразмер знака	Площадь знаков, м2 (для знаков индивидуального проектирования)	Адрес, км + м	Установлено / требуется установить или демонтировать	Количество	Месторасположение	Месторасположение
Знаки особых предписаний									
1	5.21	Жилая зона	2		0+000	требуется установить	1	справа	
2	5.22	Конец жилой зоны	2		0+000	требуется установить	1		стена
		Итого установлено:					0		
		Итого временных:					0		
		Итого требуется:					2		
		Итого:					2		
		Всего установлено:					0		
		Всего временных:					0		
		Всего демонтировать:					0		
		Всего:					2		

Ведомость размещения искусственного освещения

Дорога: пос. ст. Громово ул. Строителей (часть 3)
Участок: 0,000 - 0,194 км.

№ п/п	Начало участка, км + м	Конец участка, км + м	Объект установки	Количество опор / светильников	Проектируемые в соответствии с нормативными документами, м	Протяженность, м		Расположение
						Фактически установленные, м	Потребность в установке, м	
1	0+000	0+194		5/5	184	0	184	Справа
Итого:				5/5	184	0	184	

Ведомость размещения пешеходных дорожек (тротуаров)

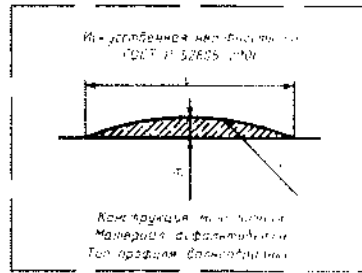
Дорога: пос. ст. Громово ул. Строителей (часть 3)
Участок: 0,000 - 0,194 км.

№ п/п	Начало участка, км + м	Конец участка, км + м	Расположение	Объект установки	Протяженность, м		
					Проектируемые в соответствии с нормативными документами, м	Фактически установленные, м	Потребность в установке, м
1	0+000	0+194	Справа		194		194
Итого:					194		194

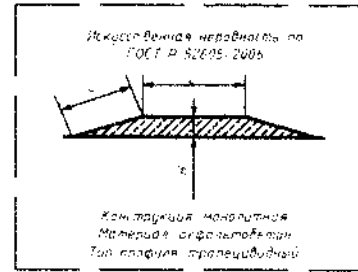
Технические средства организации дорожного движения. Искусственные неровности. (РФ ГОСТ Р 52605-2006)

Поперечные профили искусственных неровностей

Волнообразный профиль



Трапецевидный профиль



Параметры ИН следует принимать исходя из максимально допустимой скорости движения на участке дороги, указываемой на знаке, в соответствии с таблицей 1.

Максимально допустимая скорость движения, указываемая на знаке, км/ч	Волнообразный профиль			Трапецевидный профиль		
	Длина L	Максимальная высота гребня H	Радиус криволинейной поверхности R	Длина		Максимальная высота гребня H
				горизонтальной площадки L	наклонного участка I	
20	от 3,0 до 3,5 включительно	0,07	от 11 до 15 включительно	от 2,0 до 2,5 включительно	от 1,0 до 1,15 включительно	0,07
30	от 4,0 до 4,5 включительно	0,07	от 17 до 25 включительно	от 3,0 до 5,0 включительно	от 1,0 до 1,40 включительно	0,07
40	от 6,25 до 6,75 включительно	0,07	от 27 до 36 включительно	от 3,0 до 5,6 включительно	от 1,25 до 2,25 включительно	0,07

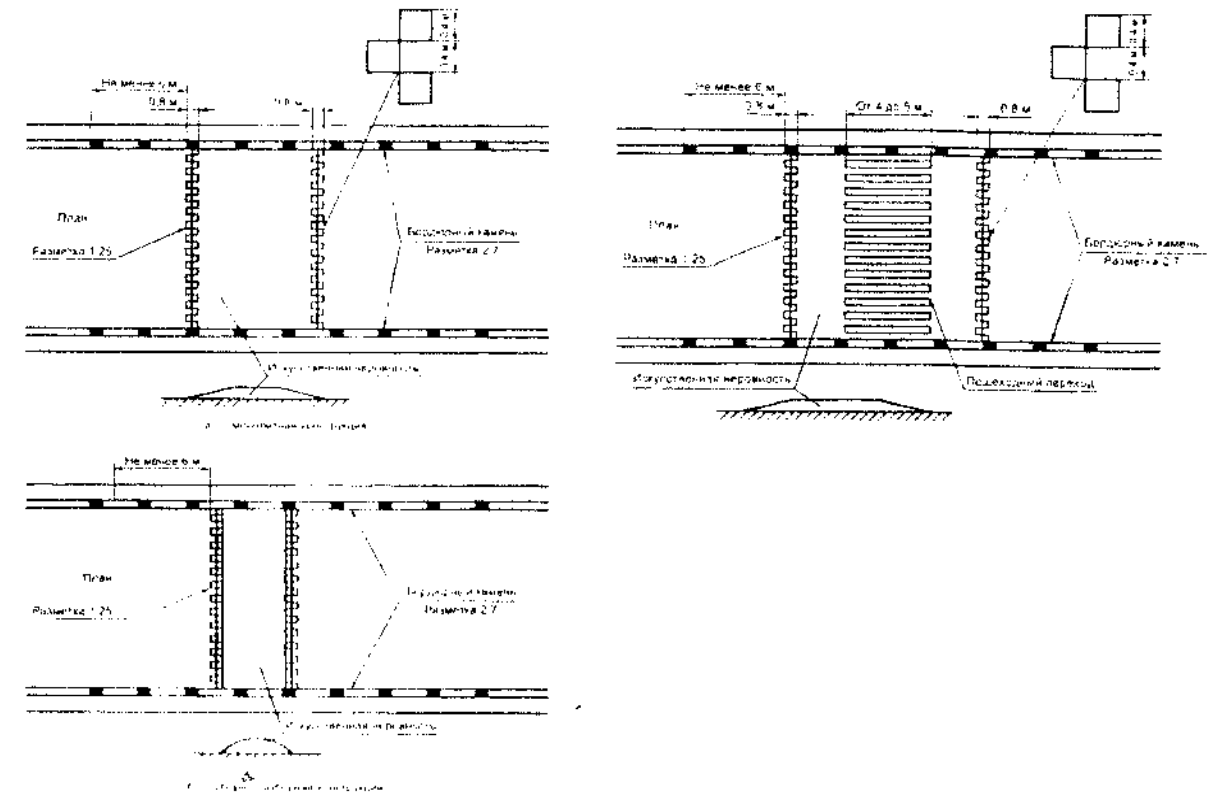
На дорогах, по которым осуществляется регулярное движение безрельсовых маршрутных транспортных средств, параметры ИН следует принимать в соответствии с таблицей 2.

Максимально допустимая скорость движения, указываемая на знаке, км/ч	Волнообразный профиль			Трапецевидный профиль		
	Длина L	Максимальная высота гребня H	Радиус криволинейной поверхности R	Длина		Максимальная высота гребня H
				горизонтальной площадки L	наклонного участка I	
20	от 0 до 5,5 включительно	0,07	от 11 до 16 включительно	от 2,0 до 2,5 включительно	от 1,0 до 2,0 включительно	0,07
30	от 8,0 до 8,5 включительно	0,07	от 16 до 18 включительно	от 1,0 до 5,0 включительно	от 2,0 до 2,5 включительно	0,07
40	от 12,0 до 12,5 включительно	0,07	от 18 до 195 включительно	от 1,0 до 5,0 включительно	от 4,0 до 4,5 включительно	0,07

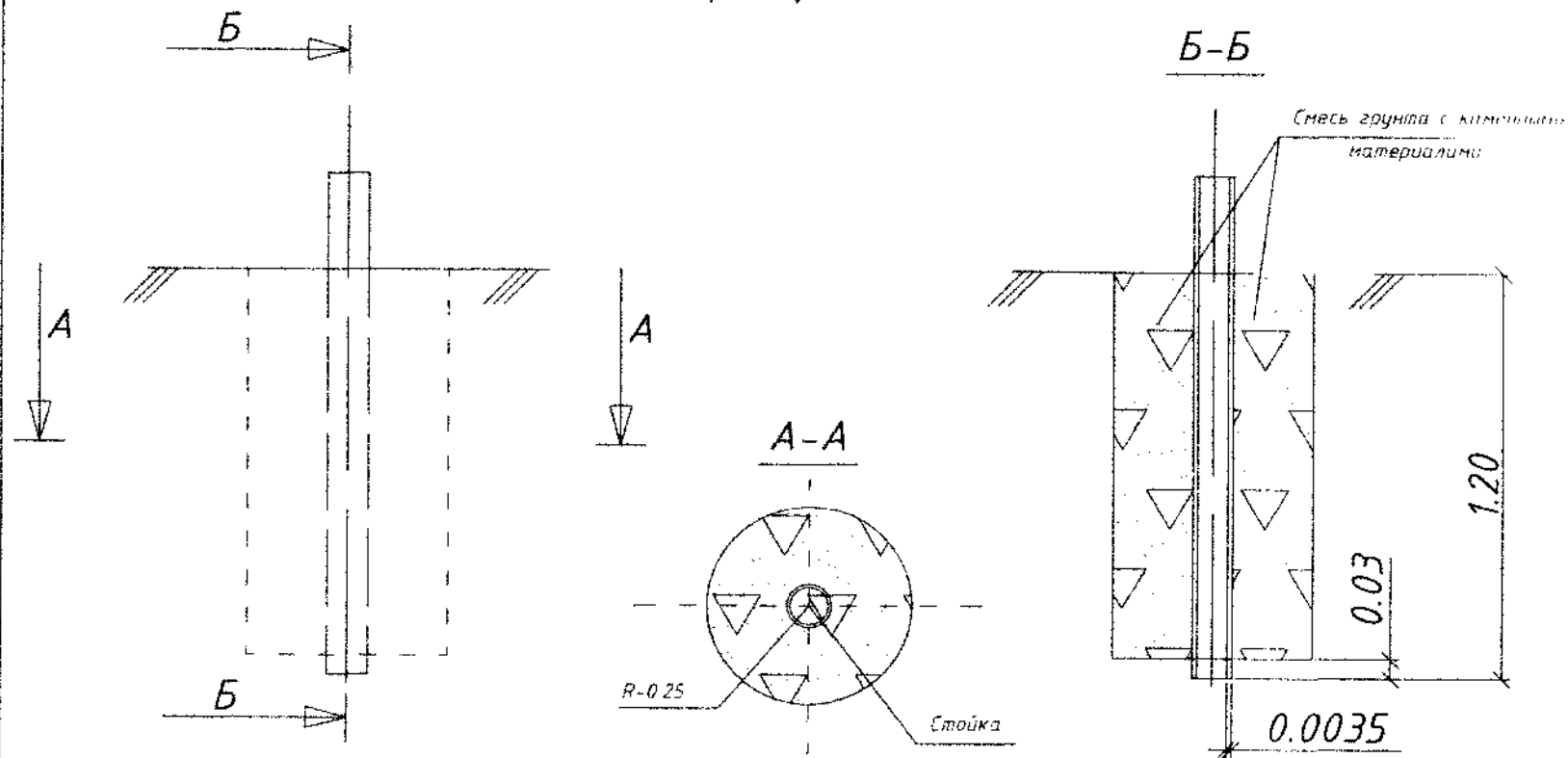
Оборудование техническими средствами организации дорожного движения участков дорог с искусственными неровностями

- 1 Участки дорог, на которых устроены ИН, следует оборудовать дорожными знаками и дорожной разметкой в соответствии с ГОСТ Р 52289, ГОСТ Р 52290 и ГОСТ Р 51256.
- 2 Перед ИН на ближней границе ее или разметки устанавливают дорожные знаки 1.17 "Искусственная неровность" и 5.20 "Искусственная неровность".
- 3 Предупреждение водителей о нескольких последовательно расположенных искусственных неровностях обеспечивается применением таблички 8.2.1 "Зона действия", установленной совместно с предупреждающим дорожным знаком 1.17 "Искусственная неровность".
- 4 Если на участке дороги выбраны размеры ИН для максимально допустимой скорости движения, отличающейся от скорости движения на предшествующем участке дороги на 20 км/ч и более, применяют ступенчатое ограничение скорости с последовательной установкой знаков 3.24 "Ограничение максимальной скорости" в соответствии с требованиями ГОСТ Р 52289.
- 5 В случае применения различных конструкций ИН линии разметки на дорожное покрытие и на бордюрный камень наносят в соответствии с рисунком 1.

При необходимости устройства возвышающегося наземного пешеходного перехода, совмещенного с ИН, нанесение линии разметки наносят в соответствии с рисунком 2.



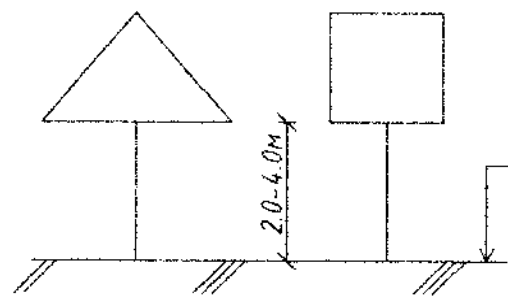
стойки опор дорожных знаков



Ведомость объемов работ по устройству фундамента

№ п/п	Наименование работ	Ед. изм.	Кол-во
1	Рытье котлована	м ³	0.23
2	Смесь грунта с каменными материалами, в т.ч.	м ³	0.225
	- грунт	м ³	0.113
	- ксм. материал (щебень)	м ³	0.112

Окраска стоек дорожных знаков

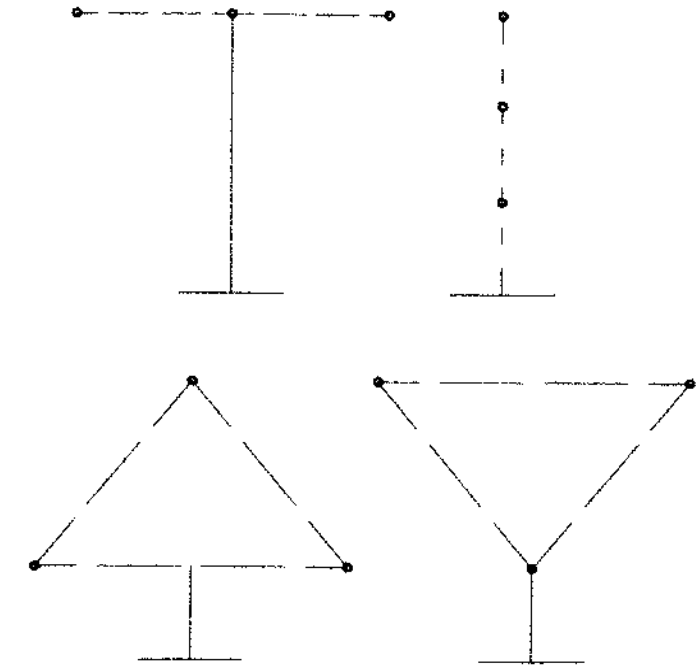


Опоры окрашиваются в серый цвет на всю высоту.

отметка уровня поверхности земли

Верхний обрез фундамента опоры знака должен быть заподлицо с поверхностью земли.

Последовательность расположения нескольких знаков на одной опоре



При размещении на одной опоре знаков одной группы очередность их расположения определяется номером знака в группе.

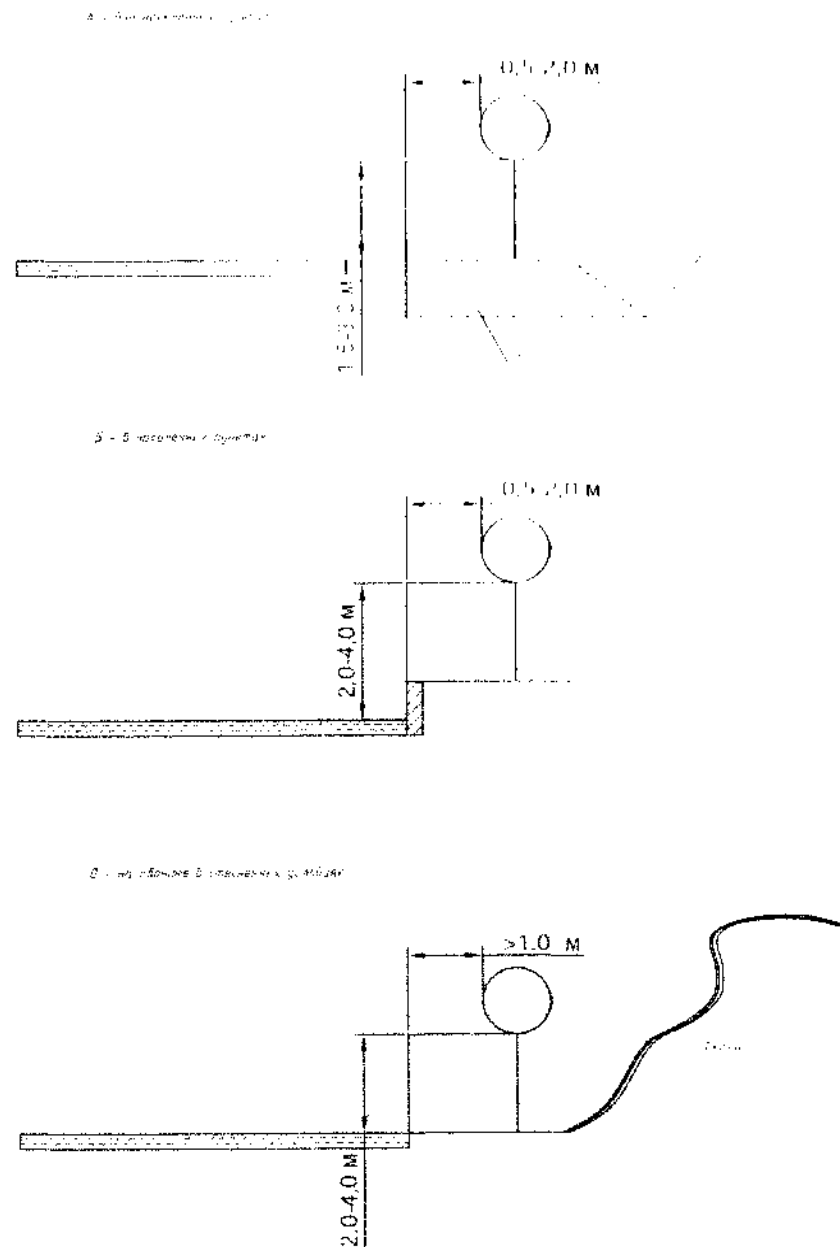
Очередность размещения знаков различных групп на одной опоре должна быть следующей:

- знаки приоритета
- предупреждающие знаки
- предписывающие знаки
- знаки особых предписаний
- запрещающие знаки
- информационные знаки
- знаки сервиса

Требования к размещению дорожных знаков по ГОСТ Р 52289-2004

Рисунки к правилам применения технических средств организации движения

Типовое размещение знаков в поперечном профиле дороги:



Выписка

из ГОСТ Р 52289-2004 "Технические средства организации дорожного движения. Правила применения дорожных знаков, разметки, светофоров, дорожных ограждений и направляющих устройств"

5.1.7 Расстояние от края проезжей части (при наличии обочины - от бровки земляного полотна) до ближайшего к ней края знака, установленного сбоку от проезжей части, должно быть 0,5-2,0 м (рисунки В 1а, В 1б) до края знаков типовых предписаний 5.23.1, 5.24.1, 5.25, 5.26 и информационных знаков 6.9.1, 6.9.2, 6.9.1.12, 6.31, 6.31.1, 6.31.2.

5.1.8 Расстояние от нижнего края знака (без учета знаков 14.1-14.6 и табличек) до поверхности дорожного покрытия (высота установки, кроме случаев, специально оговоренных настоящим стандартом, должно быть:

- от 1,5 до 2,0 м - при установке сбоку от проезжей части вне населенных пунктов (рисунки В 1а), от 2,0 до 4,0 м - в населенных пунктах (рисунки В 1б);

- от 0,5 до 1,5 м - при установке на приподнятых направляющих островках, приподнятых островках безопасности и на проезжей части (на переносных опорах);

- от 5,0 до 6,0 м - при размещении над проезжей частью. Знаки, размещенные на пролетных сооружениях искусственных сооружений, расположенных на высоте менее 5,0 м от поверхности дорожного покрытия, не должны выступать за их нижний край.

Высота установки знаков, расположенных сбоку от проезжей части, определяется от поверхности дорожного покрытия на краю проезжей части.

Порядок размещения знаков разных групп на одной опоре (сверху вниз, слева направо), кроме случаев, оговоренных настоящим стандартом, должна быть следующей:

- знаки приоритета;
- предупреждающие знаки;
- предписывающие знаки;
- знаки особых предписаний;
- запрещающие знаки;
- информационные знаки;
- знаки сервиса.

На протяжении одной дороги высота установки знаков должна быть по возможности одинаковой.

5.1.9 Установка знаков на обочинах допускается в стесненных условиях (у обрывов, выступов скал, параллелей и т.п.). Расстояние между краем проезжей части и ближайшим к ней краем знака должно быть не менее 1 м, а высота установки - от 2 до 3 м (рисунки В 1б).

5.1.11 Знаки, устанавливаемые на раздельной полосе, приподнятых островках безопасности и направляющих островках или обочине в случае отсутствия дорожных ограждений, размещают на ударобезопасных опорах #M12291 90176760#S#M12291 901767601#S. Верхний обрез фундамента опоры знака выполняется заподлицо с поверхностью раздельной полосы, приподнятого островка безопасности и направляющего островка, обочины или тротуарной бровки.

Выписка

из Типовых конструкций серии 3.503.9-80 "Опоры дорожных знаков на автомобильных дорогах. Выпуск 1"

Опоры дорожных знаков, устанавливаемых у бровки земляного полотна автомобильных дорог, изготовленные из металлических труб могут устанавливаться без фундаментов в ямах, которые заполняют смесью грунта и каменных материалов, тщательно уплотняемой слоями по 0,1 м.

Выписка



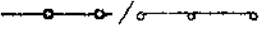








из "Указания по применению дорожных знаков" МВД СССР. Минавтодор РСФСР. 1984.

Опоры, предназначенные для установки сбоку от дороги в населенных пунктах, опоры, предназначенные для установки знаков над проезжей частью независимо от места их установки, атак же кронштейны и консоли, предназначенные для установки знаков на стенах зданий, мачтах освещения и т. п. следует окрашивать в серый цвет.

Условные обозначения элементов обустройства дороги

ОБОЗНАЧЕНИЕ

НАИМЕНОВАНИЕ

—	знаки, устанавливаемые сбоку от проезжей части
--	недостающие знаки, устанавливаемые сбоку от проезжей части
X	знаки, устанавливаемые над проезжей частью
-	недостающие знаки, устанавливаемые над проезжей частью
	знаки существующие
	знаки недостающие
- - - - -	пешеходное ограждение
	барьерное ограждение железобетонное / металлическое
	опора освещения со светильником
- - -	недостающая опора со светильником
	Дор.зн. на щитах прямоугольной формы с световозвр. флуоресцентной пленкой желтого цвета
	транспортный светофор
	пешеходный светофор
	дорожный светофор типа Т.7
	бордюрный камень
	пешеходная дорожка (тротуар) существующая
	пешеходная дорожка (тротуар) планируемая вновь